



กองการเจ้าหน้าที่
เลขที่รับ..... 1498
วันที่..... 12/มิ.ย. 2566
เวลา..... 15.35

บันทึกข้อความ

ส่วนราชการ ฝ่ายบริหารงานทั่วไป กองยุทธศาสตร์และงบประมาณ เทศบาลนครขอนแก่น
ที่ ขก ๕๒๐๖ / ๕๕๕๕ วันที่ ๙ มิถุนายน ๒๕๖๖

เรื่อง รายงานผลโครงการสัมมนาเชิงปฏิบัติการพัฒนาบุคลากร กองยุทธศาสตร์และงบประมาณ ปี ๒๕๖๖
หลักสูตร “การวางแผน/การประชาสัมพันธ์และแนวทางการส่งเสริมการท่องเที่ยวชุมชน ในระหว่างวันที่
๑๐-๑๒ กุมภาพันธ์ ๒๕๖๖ ณ อำเภอวังน้ำเขียว จังหวัดนครราชสีมา

เรียน ผู้อำนวยการกองการเจ้าหน้าที่

ตามที่กองยุทธศาสตร์และงบประมาณ ได้ดำเนินโครงการสัมมนาเชิงปฏิบัติการพัฒนาบุคลากร กองยุทธศาสตร์และงบประมาณ ปี ๒๕๖๖ หลักสูตร “การวางแผน/การประชาสัมพันธ์และแนวทางการส่งเสริมการท่องเที่ยวชุมชน ในระหว่างวันที่ ๑๐-๑๒ กุมภาพันธ์ ๒๕๖๖ ณ อำเภอวังน้ำเขียว จังหวัดนครราชสีมา และได้รายงานผลต่อผู้บริหาร ไปแล้วนั้น

ในการนี้กองยุทธศาสตร์และงบประมาณ จึงขอรายงานผลโครงการสัมมนาเชิงปฏิบัติการพัฒนาบุคลากร กองยุทธศาสตร์และงบประมาณ ปี ๒๕๖๖ หลักสูตร “การวางแผน/การประชาสัมพันธ์และแนวทางการส่งเสริมการท่องเที่ยวชุมชน ในระหว่างวันที่ ๑๐-๑๒ กุมภาพันธ์ ๒๕๖๖ ณ อำเภอวังน้ำเขียว จังหวัดนครราชสีมา รายละเอียดปรากฏตามสิ่งที่ส่งมาพร้อมนี้

จึงเรียนมาเพื่อโปรดทราบ

(นางอินทรีฯ ชาร์ณเรณู)

ผู้อำนวยการกองยุทธศาสตร์และงบประมาณ



บันทึกข้อความ

ส่วนราชการ ฝ่ายบริการและเผยแพร่วิชาการ กองยุทธศาสตร์และงบประมาณ

ที่ ขก ๕๒๐๖/๒๐๔

วันที่ ๒๓ มีนาคม ๒๕๖๖

เรื่อง รายงานผลโครงการสัมมนาเชิงปฏิบัติการพัฒนาบุคลากร หลักสูตร การวางแผน/การประชาสัมพันธ์ และแนวทางส่งเสริมการท่องเที่ยวชุมชน ประจำปี ๒๕๖๖

เรียน ผู้อำนวยการกองยุทธศาสตร์และงบประมาณ :

ด้วยเทศบาลนครขอนแก่น กองยุทธศาสตร์และงบประมาณ ได้มีการจัดโครงการสัมมนาเชิงปฏิบัติการพัฒนาบุคลากร หลักสูตร การวางแผน/การประชาสัมพันธ์และแนวทางส่งเสริมการท่องเที่ยวชุมชน ประจำปี ๒๕๖๖ ระหว่างวันที่ ๑๐ - ๑๒ กุมภาพันธ์ ๒๕๖๖ ณ จังหวัดนครราชสีมา นั้น

บัดนี้ โครงการสัมมนาเชิงปฏิบัติการพัฒนาบุคลากรฯ ได้เสร็จสิ้นไปด้วยความเรียบร้อยแล้ว ฝ่ายบริการและเผยแพร่วิชาการ จึงขอรายงานผลโครงการสัมมนาเชิงปฏิบัติการพัฒนาบุคลากร หลักสูตร การวางแผน/การประชาสัมพันธ์และแนวทางส่งเสริมการท่องเที่ยวชุมชน ประจำปี ๒๕๖๖

- บรรยายเรื่องการวางแผนและการประชาสัมพันธ์การท่องเที่ยว อ.วังน้ำเขียว

จ.นครราชสีมา วิทยากรโดย คุณมงคลศิลป์ ลีระกนิษฐ นายกสมาคมการท่องเที่ยวอำเภอวังน้ำเขียว

กลุ่มท่องเที่ยวเชิงเกษตรอำเภอวังน้ำเขียว จัดตั้งขึ้นโดยมีเป้าหมายเพื่อ “สร้างอำเภอวังน้ำเขียวให้เป็นแหล่งท่องเที่ยวเชิงเกษตรที่ยั่งยืน” การรวมตัวของกลุ่มท่องเที่ยวเชิงเกษตรอำเภอวังน้ำเขียว เริ่มตั้งแต่เดือนกันยายน ๒๕๖๑ โดยการนำของสำนักงานเกษตรอำเภอวังน้ำเขียว กรมส่งเสริมการเกษตร และจะมีการจัดประชุมร่วมกันเป็นประจำทุกเดือนๆ ละ ๑ ครั้ง ถ้ามีเรื่องเร่งด่วนก็จะนัดหมายประชุมกันผ่านช่องทางไลน์กลุ่ม และสมาชิกได้ร่วมกันวางยุทธศาสตร์การพัฒนาแหล่งท่องเที่ยวของสมาชิก ไว้ดังนี้

๑. รวบรวมสวนเกษตรและประชาสัมพันธ์เพื่อเป็นแหล่งท่องเที่ยวของอำเภอวังน้ำเขียว
๒. เพิ่มศักยภาพสมาชิกให้มีความยั่งยืนเพื่อรองรับนักท่องเที่ยวทั้งชาวไทยและชาวต่างชาติ

ในอนาคต

๓. เชื่อมโยงการท่องเที่ยวในชุมชนเพื่อกระจายรายได้ให้ทั้งอำเภอได้รับผลประโยชน์ สำหรับเส้นทางท่องเที่ยวเชิงเกษตรอำเภอวังน้ำเขียว รวม ๕ ตำบล แบ่งออกเป็น ๓ เส้นทาง ได้แก่ เส้นทางไทยสามัคคี เส้นทางเขาแผงม้า และเส้นทางวังน้ำเขียว

รูปแบบการดำเนินธุรกิจ การท่องเที่ยวเชิงเกษตร

การท่องเที่ยวที่มีเป้าหมายให้ออกาสนักท่องเที่ยวได้เรียนรู้วิถีชีวิตความเป็นอยู่ของเกษตรกร การเรียนรู้สิ่งแวดล้อมธรรมชาติและวัฒนธรรมท้องถิ่นรวมทั้งได้รับความเพลิดเพลินและการพักผ่อน ในแง่การท่องเที่ยวเชิงเกษตรเป็นการนำทรัพยากรและวัฒนธรรมเกษตรมาเป็นทรัพยากรการท่องเที่ยว

รูปแบบการท่องเที่ยวเชิงเกษตรของวิสาหกิจชุมชนท่องเที่ยวเชิงเกษตรอำเภอวังน้ำเขียว แบ่งเป็น ๕ ประเภท ได้แก่

๑. ประเภทสวนเกษตร/ไร่นา/เลี้ยงสัตว์
๒. ประเภทแหล่งเรียนรู้เชิงเกษตร
๓. ประเภทแหล่งท่องเที่ยวเชิงเกษตร
๔. ประเภทไม้ดอกไม้ประดับ
๕. ประเภทที่พักในสวน

ผลิตภัณฑ์ที่สำคัญของวิสาหกิจชุมชนท่องเที่ยวเชิงเกษตรอำเภอวังน้ำเขียว

- การบริการด้านการท่องเที่ยว
- ผลผลิตทางการเกษตร

จุดเด่นของธุรกิจ

- อำเภอวังน้ำเขียว มีความหลากหลายของผลผลิตทางการเกษตร ผัก ผลไม้ แหล่งท่องเที่ยวเชิงเกษตรมีผลผลิตหมุนเวียนออกตลอดทั้งปี ทำให้นักท่องเที่ยว เที่ยวได้ตลอดปีพื้นที่มีความสมบูรณ์ของธรรมชาติ อำเภอวังน้ำเขียวถูกโอบล้อมด้วยป่าใหญ่ ๒ ผืน อุทยานแห่งชาติทับลาน และ อุทยานแห่งชาติเขาใหญ่ แวดล้อมไปด้วยธรรมชาติที่อุดมสมบูรณ์ อากาศบริสุทธิ์ ความสวยงามธรรมชาติของเรือกสวนไร่นาหรือแหล่งท่องเที่ยวเชิงนิเวศ จุดนี้เป็นแหล่งที่ดึงดูดของนักท่องเที่ยวได้เช่นกันอำเภอวังน้ำเขียวอยู่ไม่ไกลจากกรุงเทพมหานครนัก ทำให้นักท่องเที่ยวตัดสินใจมาเที่ยวง่ายขึ้น สมาชิกและชุมชน มีทัศนคติที่ดีต่อการท่องเที่ยว มีการทำงานในรูปแบบกลุ่ม ไม่ว่าจะเป็นวิสาหกิจชุมชน หรือ สมาคม มีการจัดตั้งคณะกรรมการของกลุ่มเพื่อทำหน้าที่ประสานกับหน่วยงานทั้งทางภาครัฐและเอกชน

ปัญหาและอุปสรรคในการดำเนินธุรกิจ

๑. โลจิสติกส์

- ๑.๑ การขนส่งนักท่องเที่ยว การเชื่อมโยงแหล่งท่องเที่ยวจากแห่งไปอีกแห่งหนึ่ง
- ๑.๒ การขนส่งผลผลิตหรือผลิตภัณฑ์ไปจำหน่ายนอกพื้นที่

๒. การส่งเสริมด้านงบประมาณการจัดสร้างงบประมาณของภาครัฐภายในท้องถิ่นส่วนมากจะอยู่ในระบบสาธารณูปโภค การจัดสร้างงบประมาณเพื่อการท่องเที่ยวมีจำนวนน้อยมาก

- ปัจจัยสู่ความสำเร็จ

การใส่ใจในสุขภาพของประชากรในเมืองใหญ่การดำเนินชีวิตแบบสมัยใหม่ก่อให้เกิดความเครียดจากการทำงาน การเดินทาง ดังนั้นพวกเขาจึงแสวงหาวิถีชีวิตที่สงบสุข อาหารปราศจากสารพิษ การพักผ่อนหย่อนใจ เป็นวิถีทางที่พวกเขาเหล่านั้นมองหาเพื่อแก้ไขปัญหาความเครียดจากการทำงาน การดำเนินชีวิตในปัจจุบัน

การท่องเที่ยวเชิงสุขภาพ

สถานการณ์โรคระบาดทำให้คนกลับมาท่องเที่ยวในประเทศมากขึ้น Social Distancing การหลีกเลี่ยงพื้นที่ท่องเที่ยวที่มีความหนาแน่น หรือ พื้นที่ไม่สามารถจัด Social Distancing เป็นปัจจัยหนึ่งที่สำคัญหลังเกิดสถานการณ์โควิด ช่วง ๕ ปีที่ผ่านมา มีเทรนด์ความสนใจในการท่องเที่ยวเชิงเกษตร สิ่งแวดล้อม และเวลเนส เทรนด์ทั้ง ๓ อย่างนี้ไปกันได้กับการเว้นระยะห่างทางสังคมซึ่งเป็นวิถีชีวิตใหม่ในขณะนี้ เพราะเป็นการท่องเที่ยวกลางแจ้ง ท่ามกลางธรรมชาติ และเน้นรับประสบการณ์ใหม่ๆ

ผลสำเร็จของแหล่งท่องเที่ยวเชิงเกษตรคือ การสร้างรายได้เพิ่มเติมจากการประกอบ
เกษตรกรรมในปัจจุบัน

การพัฒนาเพื่อเพิ่มผลผลิต การพัฒนาโดยการสร้างมูลค่าเพิ่มของสินค้าเกษตรทุกแนวทางมีเป้าหมายเดียวกันคือการเพิ่มรายได้ และสร้างคุณภาพชีวิตที่ดีขึ้นของเกษตรกร เช่นเดียวกับการพัฒนา
การเกษตร ไปสู่ การท่องเที่ยว ก็เป็นที่เรียกว่า การท่องเที่ยวเชิงเกษตร

ความได้เปรียบทางการแข่งขัน เพราะเราอยู่ร่วมกันได้ โดยไม่ต้องแข่งขันกันเอง เป็นการ
ปรองดองสมานฉันท์

ธุรกิจเพื่อสังคม (Social Enterprise) หรือหลายคนอาจเรียกว่า กิจการเพื่อสังคม คือ โมเดลการเคลื่อนไหวทางสังคมรูปแบบหนึ่งที่นำเอา โมเดลธุรกิจ เข้ามาเป็นส่วนหนึ่งในการแก้ไขปัญหาสังคม/ สิ่งแวดล้อมอย่างยั่งยืน กล่าวให้เห็นภาพคือ จากเดิมที่ต้องพึ่งพาเงินบริจาคหรือเงินทุนซึ่งอาจมีความไม่แน่นอน กลุ่มคนผู้หวังเปลี่ยนแปลงสังคมจึงหาวิธีการปรับเปลี่ยนองค์กรหรือแนวทางการดำเนินงานตนเองให้มีลักษณะเป็น กิจการที่สามารถสร้างเงินทุนภายในให้แก่ตนเองอย่างยั่งยืนและสามารถช่วยเหลือสังคมต่ออย่างเนื่องและเกิดผล แม้จะมีเรื่องผลประกอบการเข้ามาข้องเกี่ยว เป้าหมายสำคัญหลักของ (Social Enterprise) จึงยังคงอยู่ที่การจัด บรรเทา หรือแก้ไขปัญหาสังคม บนรากฐานความสามารถในการสร้างกำไรหรือเงินทุนของตนเอง โดยไม่ต้องพึ่งพาเงินบริจาคหรือเงินทุนจากแหล่งอื่นที่มักไม่ต่อเนื่องและแน่นอน

วิสาหกิจชุมชนท่องเที่ยวเชิงเกษตรอำเภอวังน้ำเขียว ชุมชนท่องเที่ยวอำเภอวังน้ำเขียว
นักท่องเที่ยวจะได้เรียนรู้และสนุก ผ่านกิจกรรมท่องเที่ยวเชิงเกษตรและผลผลิตที่หลากหลาย
เรียนรู้วิถีชีวิตและวัฒนธรรมเกษตร / หมู่บ้านเกษตรอินทรีย์

๑. สวนสับปะรดสี บ้านพระอังคาร
๒. เดอวัง ฮิป โฮมสเตย์
๓. รักจังฟาร์ม
๔. ชุมชนท่องเที่ยวบ้านไทยพัฒนา
๕. แสงตะวันฟาร์ม
๖. สวนสนุกสมบุญ
๗. วังน้ำเขียวฟาร์ม
๘. สวนแม่หม่อน
๙. ไร่ศิลปะเกษตรอินทรีย์แอนด์ฟาร์มสเตย์
๑๐. หอส่งสัตว์ หน่วยพิทักษ์อุทยาน ขน. 4 คลองปลากั้ง

- วิสาหกิจชุมชนกลุ่มท่องเที่ยวเชิงเกษตรอำเภอวังน้ำเขียวได้รับรางวัลหมู่บ้านท่องเที่ยวเชิงเกษตรยอดเยี่ยม อันดับที่ 2 ในโครงการประกวดสุดยอดหมู่บ้านท่องเที่ยวชนบท



- การจัดการการตลาดแหล่งท่องเที่ยวเชิงเกษตร บรรยายการบริหารจัดการโดยวิทยากร คุณกัญญาภัทร วราอภิวัฒน์ ประธานวิสาหกิจชุมชนทำดีเพื่อพоди (โครงการแคทเทอร์ริ่งชุมชน)

Agto - Tourism การสร้างฐานเรียนรู้เชิงเกษตร

กลุ่มเป้าหมาย มี ๓ กลุ่ม

๑. กลุ่มครอบครัว
๒. กลุ่มคณะดูงาน
๓. กลุ่มนักเรียน/นักศึกษา

เรียนรู้วิถีชีวิตชุมชนเชิงเกษตรในอำเภอวังน้ำเขียวที่หลากหลาย ผ่านผลผลิตในพื้นที่เกษตร ชมแปลงสาธิตพืชผักและผลไม้แบบผสมผสานที่มีผลผลิตออกมาในแต่ละฤดูกาล เช่น แปลงกาแฟอาราบิก้า และโรบัสต้า แปลงปลูกผลไม้ปลอดสารพิษ อิ่มอร่อยไปกับผลผลิตการเกษตรของชุมชนและสนุกกับการเก็บผักในแปลงอินทรีย์ กิจกรรม Cooking Class เมนูเพื่อสุขภาพท่องเที่ยวธรรมชาติและท่องเที่ยวในชุมชน จะแบ่งฐานการเรียนรู้ดังต่อไปนี้

๑. ฐานผักออร์แกนิก
๒. ฐานเรียนรู้โรงเพาะเห็ด
๓. ฐานไข่ไก่อารมณ์ดี
๔. ฐานถุงหอมสมุนไพร
๕. ฐานสี่จากธรรมชาติ
๖. Cooking class
๗. ดริปกาแฟชุมชน
๘. เรียนรู้การปลูกองุ่น
๙. เพาะข้าวสาลีประดับสี
๑๐. เรียนรู้แคคตัส
๑๑. เก็บมัลเบอร์รี่
๑๒. กิจกรรมรีดนมแพะ
๑๓. ขยายพันธุ์พืชไม้ผล
๑๔. แปรรูปผลผลิตทางการเกษตร
๑๕. พลังงานสะอาด
๑๖. บำบัดดินปลูกป่า
๑๗. ปลูกป่าลอยฟ้า

๑๘. ปุยหมักจากวัสดุธรรมชาติ

๑๙. ปลุกป่า

๒๐. เชิงสุขภาพ

๒๑. อนุรักษ์ท้องฟ้ามีด

ส่วนผลิตภัณฑ์การท่องเที่ยวเชิงเกษตรนั้นรวมถึงการให้บริการหรือประสบการณ์ที่นักท่องเที่ยวได้รับ รวมทั้งสินค้าของที่ระลึก ชื่อผลิตภัณฑ์จะชื่อได้ที่ไหน เมื่อไหร่ อย่างไร โดยเฉพาะสินค้าชนิดพิเศษที่จำหน่ายเฉพาะที่นั่นเท่านั้น การส่งเสริมการตลาด โดยใช้จดหมายข่าว นิตยสาร หนังสือพิมพ์ ท่องถิ่น สมาคมการค้า หรือการโฆษณาผ่านสื่อออนไลน์

หลังจากระบุตลาดกลุ่มเป้าหมายแล้ว ผู้ประกอบการจะเห็นภาพรวมของแหล่งท่องเที่ยวของตนเองได้ ชัดเจนขึ้นมีรายละเอียดอีกส่วนหนึ่งที่ต้องพิจารณาได้แก่ ข้อกำหนดของผู้เข้าชมตัวผลิตภัณฑ์ รวมถึงปริมาณ และคุณภาพของผลิตภัณฑ์ รวมถึงลักษณะของผลิตภัณฑ์ (ขนาด สี ราคา น้ำหนัก ฯลฯ) บรรจุภัณฑ์ และการขนส่ง ปริมาณความต้องการซื้อผลิตภัณฑ์จำนวนมากก็เป็นสิ่งสำคัญ การประสานงาน ระยะเวลาของการเก็บ เกี่ยวกับช่วงเวลาที่ต้องกรของผู้บริโภค โดยเฉพาะอย่างยิ่งเมื่อผลิตภัณฑ์มีอายุการเก็บจำกัด เช่น ผลไม้ตามฤดูกาลหรือดอกไม้ตัดดอก



- บรรยาย/ศึกษาดูงานการจัดการแหล่งท่องเที่ยวเชิงเกษตรประเภทสัตว์เลี้ยง

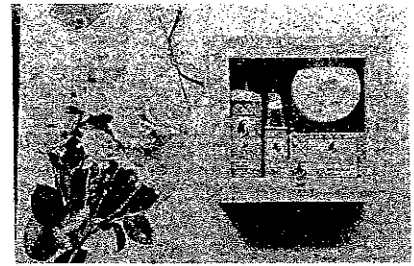
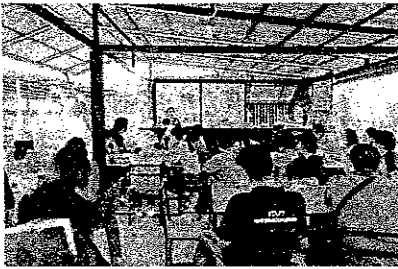
โดย คุณก้องเกียรติ ชาติทอง

ผู้พิศคนไปกับการเลี้ยงสัตว์ จนได้รับฉายาว่า "เจ้าชายสัตว์" จากอดีตข้าราชการหนุ่มสู่เกษตรกรปศุสัตว์ จึงตัดสินใจลาออกจากราชการ ตอนนั้นเลยกลายเป็นว่าเราไม่มีเวลา ซึ่งใจเราชอบที่จะอยู่กับสัตว์ สมัยก่อนเคยเลี้ยงสัตว์ในเมืองท่าอาคารขึ้นมาเลี้ยงสัตว์ตอนนั้นก็ยังไม่ค่อยมีใครเห็นด้วยเท่าไร อุปสรรคที่เจอมาก่อนข้างเยอะ โทนค่าค่าเช่าที่ไม่ว่าจะเป็นเรื่องที่สัตว์รับตัวไม่ได้บ้าง สภาพอากาศก็ไม่ได้ มันมีปัญหาหลายอย่าง จากนั้นเลยตัดสินใจมาใช้ชีวิตอยู่ที่อำเภอวังน้ำเขียว เพราะเป็นพื้นที่ของตัวเองไม่ต้องเสียค่าเช่า การเลี้ยงสัตว์ไม่ได้เลี้ยงไว้เพื่อดูเล่น หรือเพียงเพราะความชอบเท่านั้น แต่นี่คือชีวิตที่เขาใฝ่ฝันมาตั้งแต่ในวัยเด็ก การเลี้ยงสัตว์ที่เลี้ยงจากใจ โดยให้ความรัก เปรียบเสมือนเป็นสมาชิกในครอบครัว นี่แหละคือสิ่งที่คุณก้องเกียรติเลือกที่จะทิ้งชีวิตจากเมืองกรุง เพื่อมาใช้ชีวิตในอำเภอวังน้ำเขียวแห่งนี้ โดยสัตว์ที่คุณก้องเกียรติเลี้ยงส่วนใหญ่ นั่น คือสัตว์เศรษฐกิจ ไม่ว่าจะเป็ น แพะ, ไก่, เป็ด, ห่าน, วัว, ควาย หรือแม่แต่ม้า

โดยสัตว์. //

โดยสัตว์ทั้งหมดนี้ยังสามารถให้ผลผลิตที่สร้างรายได้ให้อย่างยั่งยืน เช่น จำหน่ายไข่ไก่ ไข่เป็ด ไข่ฟันทูสัตว์ น้ำเชื้อสัตว์ อาหารเบเกอร์ ผลิตภัณฑ์แปรรูปจากนํ้านมแพะ ผลิตภัณฑ์ที่ปราศจากสารเคมี ปลอดภัย

- นมชั้นหวาน
- เซอร์มนํ้านมแพะ
- โลชั่นนํ้านมแพะ
- สกรีนมแพะ
- สบู่ นํ้านมแพะ



ประโยชน์ที่เกษตรกรคาดว่าจะได้รับจากการท่องเที่ยวเชิงเกษตร

๑. การมีรายได้ที่เพิ่มขึ้น นอกจากกิจกรรมหลัก การท่องเที่ยวเชิงเกษตรเป็นการท่องเที่ยว รูปแบบหนึ่งซึ่งส่งเสริมการประกอบอาชีพเกษตรกรรม ซึ่งเกษตรกรสามารถกำหนดราคาขายได้เองและยังสามารถจำหน่ายสินค้าได้ทั้งสิ้นโดยตรง

๒. ความท้าทายและความพอเพียงในการดำรงชีพแบบนี้ เป็นสิ่งสร้างความภาคภูมิใจให้กับเกษตรกร และลูกหลานในอนาคตในการประกอบอาชีพเกษตรกรรม และเป็นการสร้างงานภายในท้องถิ่น ป้องกันแรงงาน หนุ่มสาวไปทำงานนอกพื้นที่

๓. การพัฒนาทักษะด้านมนุษยสัมพันธ์และการสื่อสาร เนื่องจากกิจกรรมการท่องเที่ยวจะ ช่วย ส่งเสริมให้เกษตรกรเรียนรู้และพัฒนาการสื่อสาร และมนุษยสัมพันธ์ให้ดีขึ้นกับนักท่องเที่ยวและประชาชนใน ชุมชนท้องถิ่น

๔. กิจกรรมการท่องเที่ยวเชิงเกษตรที่หลากหลาย เกิดขึ้นจากจุดเล็กๆก่อน แล้วค่อยขยายสู่ วงกว้าง ในระดับหมู่บ้าน ตำบล อำเภอ ซึ่งการเริ่มต้นดำเนินการนั้น ส่วนใหญ่เกิดจากบุคคลรายเดี่ยวหรือการ รวมกลุ่มเล็ก ๆ เพื่อดำเนินการในระยะแรก

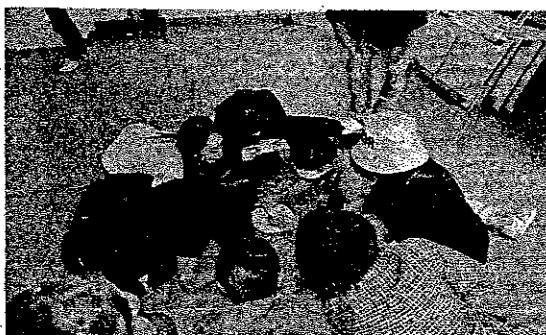
๕. แหล่งท่องเที่ยวมีปริมาณน้อย แต่จำนวนนักท่องเที่ยวที่มีคุณภาพมีจำนวนมาก การท่องเที่ยวเชิงเกษตรยังเป็นตลาดที่น่าสนใจในปัจจุบัน ภาวะตลาดอืดตัวและการแข่งขันยังมีน้อย อัตราการเติบโตยังคงต่อเนื่อง สำหรับเกษตรกรที่คิดอยากลงทุนด้านนี้

๖. ราคาจำหน่ายสมเหตุสมผล ไม่แพงเกินไป ในส่วนเกษตรกรสามารถกำหนดราคาขายได้เอง และ จำหน่ายได้ทั้งปลีกและส่ง ซึ่งสามารถจำหน่ายสินค้าที่สวนโดยตรงได้ ลดปัญหาการค้าสินค้าทาง การเกษตรตกต่ำและผลผลิตล้นตลาดในช่วงฤดูผลผลิต

- กิจกรรมสร้างความสามัคคี โดย ทีมวิทยากรกลุ่มกองยุทธศาสตร์และงบประมาณ
 เกมที่ ๑ เกมต่อจิ๊กซอ ต้องประกอบภาพให้เกิดความสมบูรณ์ โดยอาศัยทักษะการ
 จำแนก จินตนาการและความจำที่ต้องค่อนข้างดีและความสามัคคีของทีม



● เกมที่ ๒ เกมต่อน้ำตาล เป็นการใช้สมาธิ และการสื่อสารภายในทีม เพื่อต้อก่อนน้ำตาลให้
 ได้ความสูงที่สุดในแต่ละทีม



● เกมที่ ๓ เกมเหยียบลูกโป่ง เป็นการสร้างความสามัคคีในแต่ละทีม ที่จะต้องไปเหยียบ
 ลูกโป่งของทีมตรงข้ามให้แตก และต้องรักษาลูกโป่งของคนในทีมไม่ให้แตกจากทีมตรงข้าม



เกมส์ที่ ๔ เกมสไฟฟ้ากระแสนลับ เป็นการทดสอบสมาธิของสมาชิกภายในทีมว่ามีารรับฟัง และประมวลผลโดยการแสดงท่าทางออกมาว่าตรงกับที่ได้ยินไปหรือไม่ อีกทั้งยังสร้างความสนุกสนานให้กับให้กับ เพื่อนร่วมทีมได้มีนง และยังฝึกทักษะการได้ยินและวิเคราะห์อีกด้วย



เกมส์ที่ ๕ เกมสแมงมุม การใช้ความคิดวิเคราะห์ ความสามัคคีของคนภายในทีม การทำงาน เป็นหมู่คณะและการสื่อสารกันภายในทีม ที่จะต้องใช้เชือกตึงสิ่งของที่กำหนดไว้ เพื่อนำมาต่อเรียงกันให้ได้สูง ที่สุด



เกมส์ที่ ๖ เกมสลิ่งที่ขาดหาย เป็นการใชสมาธิในการจดจำสิ่งของที่ถูกกำหนดขึ้นมา



เกมส์ที่ ๗ เกมส์กินวิบาก แต่ละทีมจะต้องส่งตัวแทนเพื่อเล่นในแต่ละด่าน ต้องใช้การวางแผนและความสามัคคีของคนภายในทีมที่จะช่วยกันฝ่าฟันอุปสรรคไปถึงชัยชนะ



โดยทีมวิทยากรจะให้แบ่งสมาชิกออกแต่ละทีมออกเป็น ๓ ทีม แต่ละทีมจะช่วยกันเล่นแบ่งหน้าที่กันในแต่ละทีม มีความตั้งใจ ได้มีการร่วมพูดคุยกันในทีม มีการสื่อสารกันภายในทีม มีการวางแผนในการทำงาน และกิจกรรมต่างๆ เราใช้การวางแผนทั้งในการเล่นเกมส์ ซึ่งในแต่ละเกมส์ย่อมมีอุปสรรคที่แตกต่างกัน เพื่อให้ทุกทีมได้ฝ่าฟันไปได้ด้วยความสำเร็จลุล่วง

จึงเรียนมาเพื่อโปรดพิจารณา

เรียน ปลัดเทศบาล
-เพื่อโปรดทราบ

(นางอินทิรา ชารเจริญ)

ผู้อำนวยการกองยุทธศาสตร์และงบประมาณ
๑ มี.ค. ๕๕

เรียน นายกเทศมนตรี

เพื่อโปรดทราบ

- ดูกู้ค้ำค้ำมาใช้ในการปฏิบัติงาน
ทุกฝ่าย

(นายภาวิชิต ชนะบุญ)

รองปลัดเทศบาล ปฏิบัติราชการแทน

ปลัดเทศบาลนครขอนแก่น

๒ มี.ค. ๒๕๖๖

(นางสาวกัญญา ชันทับไทย)

นักพัฒนาการท่องเที่ยวปฏิบัติการ

(นายกาญจน์ วันนุประธรรม)

หัวหน้าฝ่ายบริการและเผยแพร่วิชาการ

ทราบ

(นายธีระศักดิ์ ชีษายพันธ์ุ)

นายกเทศมนตรีนครขอนแก่น

- 3 มี.ค. 2566

เรียน นายกเทศมนตรี

(นางอรอนงค์ แสงการ)

รองนายกเทศมนตรีนครขอนแก่น