

เรียน ผู้อำนวยการกองการเจ้าหน้าที่

- ข้าราชการลือบุรพา รพีชัย ออมรม ทวีศรีบุตร
- * การใช้โปรแกรม OBT version 2.1.3.1
และโปรแกรมจิงใหม่ แผนกงานการจัดการกองทุน
หรือประกันสุขภาพท้องถิ่น และดำเนินการ
ราชการสำหรับผู้ใช้ภาวะพึ่งพิง (LTC)
และกรณีปฏิบัติงานด้านสวัสดิการสังคมของ
องค์กรปกครองส่วนท้องถิ่น งานระบบสารสนเทศ
เป็นต้นฉบับ" วันที่ 9-11 พฤษภาคม 2568
ณ โรงแรม สัตว์รีสอร์ท ต.ดินตั่ง อ.เมือง
จ. นครนายก ค่าลงทะเบียนท่านละ 4,900 บาท
- เห็นควรส่งเสริม

(นางสาวชลธิชา รongทอง)

นักทรัพยากรบุคคลชำนาญการ ทัพ๐๘

เรียน ปลัดเทศบาลนครขอนแก่น

- เพื่อโปรดทราบ
- ทดสอบเอกสารพิมพ์

(นางดoodดี ประจักษ์เมือง)

หัวหน้าฝ่ายบรรจุแต่งตั้งและอัตรากำลัง รักษาราชการแทน
ผู้อำนวยการกองการเจ้าหน้าที่

เรียน นายกเทศมนตรี

- เพื่อโปรดพิจารณา
- เห็นควรดำเนินการตามเสนอ

(นางกฤษณา แสนสอาด)

รองปลัดเทศบาล ปฏิบัติราชการแทน
ปลัดเทศบาลนครขอนแก่น

เห็นชอบตามเสนอ

c

(นายวิทยา ภูโยสาร)
ปลัดเทศบาล ปฏิบัติหน้าที่
นายกเทศมนตรีนครขอนแก่น

๒๑ เม.ย. 2568



โครงการอบรมเชิงปฏิบัติการ หลักสูตร

การใช้โปรแกรม OBT Version ล่าสุด และประกาศฉบับใหม่ แนวทางการจัดการ
กองทุนหลักประกันสุขภาพท้องถิ่น และค่าบริการสาธารณสุขสำหรับผู้ที่มีภาวะพึ่งพิง (LTC) และ
การปฏิบัติงานด้านสวัสดิการสังคมขององค์กรปกครองส่วนท้องถิ่น งานระบบสารสนเทศเบี่ยงชีฟ

๑. หลักการและเหตุผล

ด้วยพระราชบัญญัติเทศบาล พ.ศ. ๒๔๙๖ และพระราชบัญญัติสภาตำบลและองค์การบริหารส่วนตำบล พ.ศ. ๒๕๓๗ และที่แก้ไขเพิ่มเติม ได้บัญญัติให้เทศบาลและองค์การบริหารส่วนตำบลมีหน้าที่ส่งเสริมการพัฒนาสตรี เด็กเยาวชน ผู้สูงอายุ และผู้พิการ พระราชบัญญัติส่งเสริมการจัดสวัสดิการสังคม พ.ศ. ๒๕๔๖ หมวด ๑ แนวการจัดสวัสดิการสังคม มาตรา ๕ ในการจัดสวัสดิการสังคมให้มีการส่งเสริมและสนับสนุนให้บุคคล ครอบครัว ชุมชน องค์กรปกครองส่วนท้องถิ่น องค์กรวิชาชีพสถาบันศาสนา และองค์กรอื่นได้มีส่วนร่วม พระราชบัญญัติกำหนดแผนและขั้นตอนการกระจายอำนาจ ให้แก่องค์กรปกครองส่วนท้องถิ่น พ.ศ. ๒๕๔๒ กำหนดให้ภารกิจการจ่ายเบี้ยยังชีพผู้สูงอายุ เบี้ยความพิการของผู้พิการ และเบี้ยยังชีพผู้ด้อยโอกาสทางสังคม (ผู้ป่วยเอดส์) เป็นภารกิจที่ต้องถ่ายโอนให้แก่องค์กรปกครองส่วนท้องถิ่น ซึ่งปัจจุบัน กระทรวงการพัฒนาสังคมและความมั่นคงของมนุษย์ได้ถ่ายโอนภารกิจดังกล่าวให้แก่องค์กรปกครองส่วนท้องถิ่นแล้ว พระราชบัญญัติผู้สูงอายุ พ.ศ. ๒๕๔๖ ได้กำหนดมาตรา ๑๑ (๑๑) ให้ผู้สูงอายุมีสิทธิได้รับการคุ้มครอง การส่งเสริม และการสนับสนุนในการได้รับเงินเบี้ยยังชีพเป็นรายเดือนอย่างทั่วถึงและเป็นธรรม ประกอบกับ พระราชบัญญัติส่งเสริม และพัฒนาคุณภาพชีวิตคนพิการ มาตรา ๒๐ (๔) คนพิการมีสิทธิเข้าถึง และใช้ประโยชน์ได้ จากสิ่งอำนวยความสะดวก อันเป็นสาธารณะตลอดจนสวัสดิการและความช่วยเหลือจากรัฐ คือ การจัดสวัสดิการเบี้ย ความพิการตามหลักเกณฑ์ และวิธีการที่คณะกรรมการกำหนดในระเบียบ โดยมีระเบียบคณะกรรมการผู้สูงอายุแห่งชาติ และระเบียบคณะกรรมการ ส่งเสริมและพัฒนาคุณภาพชีวิตคนพิการแห่งชาติ กำหนดแนวทางการดำเนินงานของ หน่วยงานที่เกี่ยวข้อง และระเบียบ กระทรวงมหาดไทยว่าด้วยหลักเกณฑ์การจ่ายเงินเบี้ยยังชีพผู้สูงอายุขององค์กร ปกครองส่วนท้องถิ่น พ.ศ. ๒๕๖๖ และระเบียบกระทรวงมหาดไทยว่าด้วยหลักเกณฑ์การจ่ายเงินเบี้ยความพิการให้คน พิการขององค์กรปกครองส่วนท้องถิ่น พ.ศ. ๒๕๕๓ ได้มีการปรับปรุงและแก้ไขในสาระสำคัญและแนวทางการดำเนินงาน จนถึง (ฉบับที่ ๔) พ.ศ. ๒๕๖๒ โดยปัจจุบัน ได้มีการดำเนินโครงการบูรณาการฐานข้อมูลสวัสดิการทางสังคม (e-payment) ร่วมกับกรมบัญชีกลาง ประกอบกับแนวทางปฏิบัติใหม่ของระเบียบ หนังสือสั่งการที่เกี่ยวข้องเพื่อเป็นการขับเคลื่อนการ ดำเนินงานขององค์กรปกครองส่วนท้องถิ่นในการจัดสวัสดิการสังคมผู้สูงอายุ คนพิการผู้ด้อยโอกาสทางสังคม เด็กแรกเกิด และสวัสดิการชุมชน รวมถึงการเตรียมความพร้อมเป็นหน่วยรับงบประมาณตรงจากสำนักงบประมาณ และด้วย ประกาศคณะกรรมการหลักประกัน สุขภาพแห่งชาติ เรื่อง หลักเกณฑ์เพื่อสนับสนุนให้องค์กรปกครอง ส่วนท้องถิ่น ดำเนินงานและบริหารจัดการระบบหลักประกันสุขภาพในระดับท้องถิ่นหรือพื้นที่ ปี ๒๕๖๑ แก้ไขเพิ่มเติม (ฉบับที่ ๔) พ.ศ. ๒๕๖๕ และจะมีผลบังคับใช้ในงบประมาณ ๒๕๖๖ โดยจะมีสิทธิประโยชน์ผ้าอ้อมผู้ใหญ่/แผ่นรองขับ สำหรับผู้สูงอายุ และบุคคลอื่นที่มีภาวะพึ่งพิงหรือบุคคลอื่นที่มีภาวะพึ่งพิงและบุคคลที่มีปัญหาการกลืนอาหารและ ปัสสาวะไม่ได้ เพื่อลดค่าใช้จ่าย ครอบครัวที่ต้องดูแลผู้ป่วยดังกล่าวตามผลวิจัยของสภาพัฒนาการเศรษฐกิจและสังคม แห่งชาติและ สำ มารถสนับสนุน การดำเนินโครงการชะลอไตเสื่อมในกลุ่มผู้ป่วยโรคเรื้อรัง และภาวะเสี่ยงต่อไตเสื่อม โดยผ่านการรับ งบประมาณเพื่อ ดำเนินงานจากกองทุนหลักประกันสุขภาพระดับพื้นที่หรือตำบล ตลอดจนการแก้ไข เปลี่ยนแปลง แนวทางการบริหารจัดการการกองทุนหลักประกันสุขภาพในระดับท้องถิ่นหรือพื้นที่และการบริหารงาน งบประมาณ บริการ สาธารณสุขที่มีภาวะพึ่งพิง (LTC) ในการดูแลผู้สูงอายุและบุคคลอื่นที่มีภาวะพึ่งพิงที่จะใช้หลักเกณฑ์การจัดสรร งบประมาณแบบใหม่ที่มีการแก้ไขเปลี่ยนแปลงรวมทั้งการทำงานของอาสาสมัครบริบาลท้องถิ่นในปัจจุบัน จึงมีความ จำเป็นที่บุคลากรท้องถิ่นผู้เกี่ยวข้องจะต้องศึกษา เรียนรู้เพื่อรับมือทักษะให้เกิดความเข้าใจในวิธีปฏิบัติงาน

ดังนั้น มหาวิทยาลัยบูรพา จึงได้จัดโครงการฝึกอบรม หลักสูตร การใช้โปรแกรม OBT Version ล่าสุด และ ประกาศฉบับใหม่ แนวทางการจัดการกองทุนหลักประกันสุขภาพท้องถิ่น และค่าบริการสาธารณสุขสำหรับผู้ที่มีภาวะ พึ่งพิง(LTC) และการปฏิบัติงานด้านสวัสดิการสังคมขององค์กรปกครองส่วนท้องถิ่น งานระบบสารสนเทศเบี่ยงชีฟ ขึ้น

๒. วัตถุประสงค์

๒.๑ เพื่อให้ผู้เข้าร่วมโครงการมีความรู้ความเข้าใจ ในการปฏิบัติงาน ตามระเบียบกระทรวงมหาดไทยว่าด้วยหลักเกณฑ์การจ่ายเงินเบี้ยยังชีพ ผู้สูงอายุขององค์กรปกครองส่วนท้องถิ่น (ฉบับใหม่ ล่าสุด)

๒.๒ เพื่อให้ผู้เข้าร่วมโครงการ ได้มีความรู้ความเข้าใจ ในการจัดทำแบบรายงานผลการโอนเงินเบี้ยยังชีพ เพื่อรายงานต่อผู้บังคับบัญชา และเพื่อรวบรวมข้อมูลเพื่อรายงานหน่วยย่อยสอบ โดยการบูรณาการฐานข้อมูลในระบบ E SOCAIL WELFARE

๒.๓ เพื่อให้ผู้เข้าร่วมโครงการได้มีความรู้ ความเข้าใจในการเตรียมความพร้อมเป็นหน่วยรับบตรงจากสำนักงานประมาณ

๒.๔ เพื่อให้ผู้เข้าร่วมโครงการได้มีความรู้ ความเข้าใจในแนวทางการส่งเสริม การจัดสวัสดิการสังคมขององค์กรปกครองส่วนท้องถิ่น นโยบายที่เกี่ยวข้อง ระเบียบ กฎหมาย และ ระเบียบอื่นที่เกี่ยวข้อง และเปิดโอกาสให้แลกเปลี่ยน ความเห็น ปัญหาและอุปสรรคในการปฏิบัติงาน สวัสดิการสังคม อันจะนำไปประยุกต์ให้เกิดประโยชน์ต่อการดำเนินงานด้านสวัสดิการสังคมต่อไป

๒.๕ เพื่อให้ผู้เข้าร่วมโครงการได้มีความรู้ ความเข้าใจในค่าบริการดูแลระยะยาวด้านสาธารณสุขสำหรับผู้สูงอายุ ที่มีภาวะพึ่งพิง (LTC) ที่มีการแก้ไขเปลี่ยนแปลง รวมถึงวิธีการปฏิบัติงานและกฎหมายที่เกี่ยวข้อง และวิธีการใช้งานโปรแกรมรูปแบบใหม่ (OBT Version ล่าสุด)

๓. กลุ่มเป้าหมาย

๓.๑ นายองค์กรปกครองส่วนท้องถิ่น/รองนายองค์กรปกครองส่วนท้องถิ่น/สมาชิกสภา

๓.๒ ปลัดองค์กรปกครองส่วนท้องถิ่น/รองปลัดองค์กรปกครองส่วนท้องถิ่น/หัวหน้าสำนักปลัดองค์กรปกครองส่วนท้องถิ่น

๓.๓ หัวหน้าฝ่ายบริหารงานทั่วไป/นักจัดการงานทั่วไป/เจ้าพนักงานธุรการ/ผู้ช่วยเจ้าพนักงานธุรการ

๓.๔ หัวหน้าฝ่ายนิติการ/นิติกร

๓.๕ นักวิเคราะห์นโยบายและแผน/ผู้ช่วยนักวิเคราะห์นโยบายและแผน

๓.๖ ผู้อำนวยการกองสวัสดิการสังคม/นักพัฒนาชุมชน/ผู้ช่วยเจ้าพนักงานชุมชน

๓.๗ ผู้อำนวยการสำนัก/ผู้อำนวยการกองคลัง/ผู้อำนวยการส่วน/หัวหน้าฝ่ายการเงินและบัญชี/หัวหน้าฝ่ายพัสดุ/นักวิชาการพัสดุ/เจ้าพนักงานพัสดุ/ผู้ช่วยเจ้าพนักงานพัสดุ/นักวิชาการจัดเก็บรายได้/เจ้าพนักงานจัดเก็บรายได้/ผู้ช่วยเจ้าพนักงานจัดเก็บรายได้/นักวิชาการเงินและบัญชี/เจ้าพนักงานการเงินและบัญชี/ผู้ช่วยเจ้าพนักงานการเงินและบัญชี/นักวิชาการคลัง/เจ้าพนักงานคลัง/นักวิชาการคอมพิวเตอร์

๓.๘ ผู้อำนวยการกองช่าง/นักบริหารงานทั่วไป/นักบริหารงานช่าง/หัวหน้าฝ่ายบริหารงานทั่วไป/วิศวกรโยธา/สถาปนิก/นายช่างสำรวจ/นายช่างโยธา/ผู้ช่วยนายช่างโยธา

๓.๙ ผู้อำนวยการกองการศึกษา/ผู้ช่วยนักวิชาการศึกษา

๓.๑๐ ผู้อำนวยการกองสาธารณสุข/นักวิชาการสาธารณสุข/เจ้าพนักงานสาธารณสุข/ผู้ช่วยเจ้าพนักงานสาธารณสุข/นักวิชาการตรวจสอบภายใน

๓.๑๑ ข้าราชการ/พนักงานส่วนท้องถิ่นทุกตำแหน่งที่ผู้บริหารท้องถิ่นเห็นควรให้เข้ารับการอบรมในครั้งนี้

๔. ระยะเวลา/สถานที่จัดฝึกอบรม

ระหว่างวันที่ ๙ - ๑๑ พฤษภาคม พ.ศ. ๒๕๖๘ ณ โรงแรมสีตารีรีสอร์ท ต.หินตั้ง อ.เมือง จ.นครนายก

๕. การดำเนินการฝึกอบรม

๑. บรรยายโดย อาจารย์ พีรณัฐ ประทุมชาติภักดี หัวหน้าฝ่ายส่งเสริมการจัดสวัสดิการสังคม กลุ่มงานส่งเสริมการพัฒนาเศรษฐกิจ สังคม และคุณภาพชีวิต กรมส่งเสริมการปกครองท้องถิ่น

๒. บรรยายโดย อาจารย์ ภัสร์จิรัชมี ธัชเมธรัตน์ ผอ.กลุ่มงานป้องกันโรค กองสาธารณสุขท้องถิ่น กรมส่งเสริมการปกครองท้องถิ่น

*****ให้ผู้เข้ารับการอบรมนำคอมพิวเตอร์โน้ตบุ๊กมาด้วย เพื่อใช้ในการปฏิบัติ*****

๖. ค่าลงทะเบียน/ค่าใช้จ่ายสำหรับการฝึกอบรม

๖.๑ ค่าลงทะเบียนฝึกอบรม จำนวนท่านละ ๔,๕๐๐ บาท (สี่พันเก้าร้อยบาทถ้วน-) เพื่อจ่ายเป็นค่าเอกสาร ค่ากระเป๋าค่า เสื้อ ค่าวัสดุอุปกรณ์เครื่องเขียนต่าง ๆ ค่าอาหารกลางวัน ค่าอาหารว่างเครื่องดื่ม ค่าตอบแทน/ค่าเดินทาง ของวิทยากร ค่าจัดสถานที่อบรม *(ไม่รวมค่าที่พัก) โดยสามารถเบิกค่าลงทะเบียน และค่าใช้จ่ายจากต้นสังกัดได้ตามระเบียบกระทรวงมหาดไทยว่าด้วยค่าใช้จ่ายในการฝึกอบรมขององค์กรปกครองส่วนท้องถิ่น พ.ศ. ๒๕๕๗ ข้อ ๒๘ (๑)

๖.๒ ค่าที่พัก ค่าพาหนะ และค่าเบี้ยเลี้ยงในการเดินทาง ให้ดำเนินการเบิกจ่ายจากงบประมาณต้นสังกัดของผู้เข้าร่วมรับการฝึกอบรมฯ ได้ตามระเบียบกระทรวงมหาดไทย เมื่อได้รับอนุมัติจากผู้บังคับบัญชาแล้ว

๖.๓ สำนักบริการวิชาการ มหาวิทยาลัยบูรพา เป็นหน่วยงานรัฐ มีหน้าที่บริการวิชาการจัดฝึกอบรมให้แก่หน่วยงานต่าง ๆ และท้องถิ่น ดังนั้น ผู้ที่เข้ารับการฝึกอบรมจะได้รับใบเสร็จรับเงินที่เจ้าหน้าที่ออกให้โดยมหาวิทยาลัยบูรพาเท่านั้น* จึงสามารถเบิกค่าใช้จ่ายในการฝึกอบรม (ค่าลงทะเบียน) ได้เต็มจำนวน และสามารถเบิกค่าใช้จ่ายในการเดินทางไปราชการของเจ้าหน้าที่ท้องถิ่นได้ตามลิสต์ทุกประการ

๗. ประโยชน์ที่จะได้รับ

๗.๑ ผู้เข้ารับการฝึกอบรมมีความรู้ความเข้าใจในทิศทาง แนวโน้ม ยุทธศาสตร์และนโยบายการดำเนินงานสวัสดิการสังคมและระบบสวัสดิการชุมชน การตั้งงบประมาณ และประเด็นข้อสังเกตการณ์ จากสำนักงานตรวจเงินแผ่นดิน

๗.๒ ผู้เข้ารับการฝึกอบรมมีความรู้ความเข้าใจในการขึ้นทะเบียนผู้มีสิทธิได้รับเงินสวัสดิการสังคม การตรวจสอบสิทธิ การระงับ การสิ้นสุดลงของสิทธิของผู้สูงอายุ ผู้พิการ และผู้ด้อยโอกาสทางสังคม

๗.๓ ผู้เข้ารับการฝึกอบรมมีความรู้ความเข้าใจในการดำเนินโครงการบูรณาการฐานข้อมูลสวัสดิการสังคม (e-payment) ระบบการรับ - ส่งข้อมูล ปฏิทินการดำเนินงาน ปัญหาและอุปสรรค และแนวทางการแก้ไขระบบข้อมูลที่คลาดเคลื่อน

๗.๔ ผู้เข้ารับการฝึกอบรมมีความรู้ความเข้าใจในการเตรียมความพร้อมเป็นหน่วยรับงบประมาณตรงจากสำนักงานงบประมาณ

๗.๕ ผู้เข้ารับการฝึกอบรมมีความรู้ความเข้าใจในการดำเนินงานระบบสารสนเทศการจัดการฐานข้อมูลเบี้ยยังชีพขององค์กรปกครองส่วนท้องถิ่น

๗.๖ ผู้เข้าร่วมโครงการได้มีความรู้ ความเข้าใจในค่าบริการดูแลระยะยาวด้านสาธารณสุขสำหรับผู้สูงอายุที่มีภาวะพึ่งพิง (LTC) ที่มีการแก้ไขเปลี่ยนแปลง รวมถึงวิธีการปฏิบัติงานและกฎหมายที่เกี่ยวข้อง และวิธีการใช้โปรแกรมรูปแบบใหม่ (OBT Version ล่าสุด)

๘. การประเมินผลโครงการ

การสังเกตพฤติกรรมความสนใจ การใช้แบบสอบถามเกี่ยวกับความรู้ความเข้าใจ /ความพึงพอใจที่มีต่อการดำเนินงานฯ ทั้งนี้ ต้องมีเวลาเข้าอบรมไม่น้อยกว่าร้อยละ ๘๐ จึงจะผ่านการฝึกอบรมจากมหาวิทยาลัยบูรพา

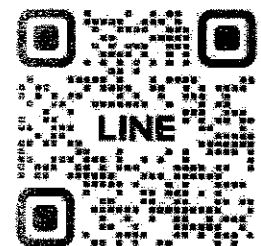
๙. การสมัคร /การชำระค่าลงทะเบียน

๑. สอบถามรายละเอียดโครงการเพิ่มเติมโดยทางกลุ่มไลน์ (Line) ด้วยวิธีการสแกน QR Code

*ส่งใบสมัครก่อนการฝึกอบรม ๗ วัน และให้ประสานเจ้าหน้าที่โดยตรง

ดาวนโหลดเอกสารโครง

- ดาวนโหลดเอกสารโครงการฯ
- ส่งแบบตอบรับด้วยวิธีการสแกน QR Code
- สอบถามรายละเอียดเพิ่มเติม
- officekhonkhongphaending@gmail.com



๒. การชำระค่าลงทะเบียน โดยวิธีการ ดังนี้

๒.๑) การชำระผ่านทาง โอนฝาก (Pay-in slip)

กรุณาชำระผ่านบัญชีออมทรัพย์ที่ธนาคารกรุงไทย จำกัด (มหาชน)

ชื่อบัญชี "สำนักบริการวิชาการ มหาวิทยาลัยบูรพา" เลขที่ ๓๔๖-๐-๘๗๒๐๖-๐

และถ่ายสำเนาใบนำฝาก (Pay-in slip) /พร้อมเขียน ชื่อ-สกุล /สังกัด /เบอร์ติดต่อ
 โดยถ่ายเอกสารใบโอน นำมายืนยันกับเจ้าหน้าที่การเงินในวันอบรม เพื่อให้เจ้าหน้าที่ตรวจสอบความถูกต้อง
 ๒.๒) ไม่รับเช็คพนักงานทุกคน

*กรณีผู้สมัคร มีเหตุไม่สามารถโอนเงินได้ให้นำเงินสดมาชำระค่าลงทะเบียน ณ สถานที่อบรม
 ในช่วงเวลาลงทะเบียนกับเจ้าหน้าที่ * (กรณีระบุไว้ในแบบตอบรับฯ และให้แจ้งเจ้าหน้าที่ฯ รับทราบด้วย)

๑๐. ผู้รับผิดชอบโครงการ

ฝ่ายพัฒนาสังคมและสิ่งแวดล้อม สำนักบริการวิชาการ มหาวิทยาลัยบูรพา เลขที่ ๑๖๙ ถนนลงหาดบางแสน ตำบลแสนสุข อำเภอเมือง จังหวัดชลบุรี ๒๐๑๓๑

ติดต่อสอบถามเพิ่มเติม

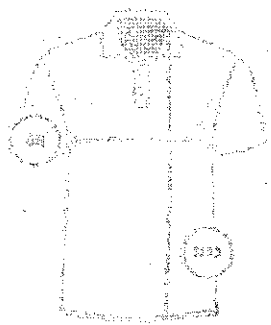
E-mail : officekhonkhongphaending@gmail.com

- คุณ วรทัย โทรศัพท์หมายเลข ๐๘๑-๗๗๕๙-๙๗๕
- คุณ รณรงค์ โทรศัพท์หมายเลข ๐๘๙-๙๔๕๘-๕๐๕
- คุณ อธิพันธ์ โทรศัพท์หมายเลข ๐๘๒-๓๐๕๐-๘๕๒

ตารางใช้สอย เสื้อโปโลนักศึกษา
 กระดุม 5เม็ดสีเขียว - 1เม็ด



ชาย		หญิง	
XS	30	S	34
S	32	M	36
M	34	L	40
L	36	XL	44
XL	38	XXL	48
XXL	40		
XXXL	42		



วิธีใช้สอยเสื้อ
 ขนาดอกชายใช้วัดบริเวณอก-ใต้รักแร้
 วัดบริเวณอกโดยให้มือขวาและซ้าย
 เหยียดออกแล้ววัด ขว้างวัดกลางอก
 วัด ๒-๓ นิ้วจากบริเวณอกแล้วคูณ ๒

กำหนดการ

โครงการอบรมเชิงปฏิบัติการ หลักสูตร

การใช้โปรแกรม OBT Version ล่าสุด และประกาศฉบับใหม่ แนวทางการจัดการ

กองทุนหลักประกันสุขภาพท้องถิ่น และค่าบริการสาธารณสุขสำหรับผู้ที่มีภาวะพึ่งพิง (LTC)

และการปฏิบัติงานด้านสวัสดิการสังคมขององค์กรปกครองส่วนท้องถิ่น งานระบบสารสนเทศเบี่ยงชีพ

ระหว่างวันที่ ๙ - ๑๑ พฤษภาคม พ.ศ. ๒๕๖๘ ณ โรงแรมลีดาร์ รีสอร์ท ตำบลหินตั้ง อำเภอเมือง จังหวัดนครนายก

วันแรกของการอบรม

๑๓.๐๐ - ๑๖.๐๐ น.

ลงทะเบียน / รับเอกสารประกอบการฝึกอบรมและอื่น ๆ

วันที่สองของการอบรม

๐๘.๐๐ - ๐๘.๓๐ น.

ผู้เข้ารับการฝึกอบรมลงทะเบียนและรับเอกสารการฝึกอบรม (เพิ่มเติม)

๐๘.๓๐ - ๑๖.๓๐ น.

บรรยายโดย อาจารย์ ภุชโรจิริสม์ ชัชเมษรัตน์ ผอ.กลุ่มงานป้องกันโรค

กองสาธารณสุขท้องถิ่น กรมส่งเสริมการปกครองท้องถิ่น

หัวข้อการบรรยาย

ค่าบริการดูแลระยะยาวด้านสาธารณสุขสำหรับผู้สูงอายุ ที่มีภาวะพึ่งพิง (LTC)

ที่มีการแก้ไขเปลี่ยนแปลง

ปฏิบัติการใช้งานโปรแกรมรูปแบบใหม่ (CBT Version ล่าสุด)

- ประเด็นสำคัญของประกาศคณะกรรมการหลักประกันสุขภาพแห่งชาติ

“เรื่อง หลักเกณฑ์เพื่อสนับสนุนให้องค์กรปกครองส่วนท้องถิ่น ดำเนินงานและบริหาร

จัดการระบบหลักประกันสุขภาพในระดับท้องถิ่นหรือพื้นที่ พ.ศ. ๒๕๖๗”

ให้ใช้บังคับตั้งแต่วันที่ ๑ ตุลาคม พ.ศ. ๒๕๖๗ และ (ฉบับที่ ๒) พ.ศ. ๒๕๖๗

- ปฏิบัติการใช้งานโปรแกรมรูปแบบใหม่ (OBT Version ล่าสุด)

การเชื่อมโยงข้อมูล ในโปรแกรม LTC และโปรแกรม ๓C กรมอนามัย ในการดูแล
ผู้สูงอายุที่มีภาวะพึ่งพิง

- การคีย์ข้อมูลใหม่ แผนการเงินประจำปี และการคีย์ข้อมูลจัดทำแผน

สุขภาพชุมชน การบริหารโครงการในโปรแกรม การจัดทำข้อมูลรับเงินจ่ายเงิน

- การรายงานผลโครงการ การรับเงินคืนโครงการและการปรับปรุงรายการทางบัญชี

แบบฟอร์มที่ใช้ในงานการจัดการกองทุนทั้งหมด แบบ กปท.๑ / กปท.๒ / กปท.๓ /

กปท.๔ / กปท.๕ / กปท.๖ / กปท.๗ / กปท.๘ / กปท.๙ / กปท.๑๐ ในระบบ

- การตรวจสอบและทวนสอบการคีย์ในระบบโปรแกรม OBT Version ๒๕๖๖

ระบบการ รับเงิน จ่ายเงิน เงินคงเหลือ

- เทคนิคการจัดทำแผนสุขภาพหรือแผนกองทุนหลักประกันสุขภาพในระดับท้องถิ่น หรือ

พื้นที่ อย่างมีประสิทธิภาพ มีขั้นตอนและวิธีการได้มาซึ่งแผนสุขภาพชุมชน การวิเคราะห์

สถานการณ์ในพื้นที่ การทำโครงการแก้ไขปัญหาสุขภาพในพื้นที่

- เทคนิคการเขียนโครงการให้เข้าวัตถุประสงค์กองทุนหลักประกันสุขภาพในระดับ

ท้องถิ่นหรือพื้นที่ เขียนโครงการแล้วไม่โดนหวังดึงจากหน่วยตรวจ

- หนังสือตอบข้อหารือ ของสำนักงานหลักประกันสุขภาพแห่งชาติ

และระเบียบ กฎหมายที่เกี่ยวข้องกับท้องถิ่น *ข้อซักถาม / ตอบปัญหา*

วันที่สามของการอบรม

๐๘.๓๐ - ๑๒.๐๐ น.

๑. กรอบแนวทางและนโยบายการดำเนินงานสวัสดิการสังคม และระบบสวัสดิการชุมชน ประกอบด้วย

- บทบาทหน้าที่ขององค์กรปกครองส่วนท้องถิ่นในการส่งเสริมคุณภาพชีวิต
- กฎหมาย/กฎ/ระเบียบที่ให้อำนาจ อปท.ในการส่งเสริมคุณภาพชีวิต
- แนวทางการส่งเสริมและพัฒนาคุณภาพชีวิตผู้พิการและผู้ด้อยโอกาส
- แนวทางการส่งเสริมและพัฒนาคุณภาพชีวิตผู้สูงอายุ
- กฎหมาย ระเบียบ หนังสือชักจูงแนวทางการดำเนินงานที่เกี่ยวข้อง ผู้สูงอายุ ผู้พิการ และผู้เฒ่าเฒ่า
- แนวทางการดำเนินงานการสมทบกองทุนสวัสดิการชุมชน
- การสมทบและสนับสนุนงบประมาณสวัสดิการชุมชน
- การดำเนินงาน LPA ด้านสวัสดิการสังคมขององค์กรปกครองส่วนท้องถิ่น

๒. การขึ้นทะเบียนผู้มีสิทธิได้รับเงินสวัสดิการสังคม การตรวจสอบสิทธิการระงับ และการสิ้นสุดของสิทธิผู้สูงอายุ ผู้พิการ ผู้ด้อยโอกาสทางสังคม เด็กแรกเกิด และการขอชื้อหรือเกี่ยวกับการปฏิบัติงานด้านสวัสดิการสังคม

ขององค์กรปกครองส่วนท้องถิ่น ประกอบด้วย

- การขึ้นทะเบียนและสิทธิการรับเงินจากองค์กรปกครองส่วนท้องถิ่น ตามระเบียบกระทรวงมหาดไทย (ฉบับใหม่)
- แนวทางการตรวจสอบสิทธิของผู้มีสิทธิรับเงินเบี้ยยังชีพ เหตุแห่งการสิ้นสุด การระงับสิทธิ และการเรียกคืนเงิน
- ข้อหารือในการปฏิบัติงานด้านสวัสดิการสังคม

๓. การดำเนินงานโครงการบูรณาการฐานข้อมูลสวัสดิการสังคม (e-payment) กับกรมบัญชีกลาง ประกอบด้วย

- แนวทางการดำเนินงานโครงการบูรณาการฐานข้อมูลสวัสดิการสังคม (e-payment) ขององค์กรปกครองส่วนท้องถิ่น
- การดำเนินการบันทึก แก้ไข และปรับปรุงข้อมูล ในระบบสารสนเทศการจัดการ ฐานข้อมูลเบี้ยยังชีพขององค์กรปกครองส่วนท้องถิ่น
- การเรียกรายงานผลการเบิกจ่าย เบี้ยยังชีพผู้สูงอายุและเบี้ยความพิการประจำเดือน
- การดำเนินงาน e-payment ประจำปีงบประมาณ พ.ศ. ๒๕๖๘
- ปัญหาและอุปสรรค และแนวทางการแก้ไขระบบข้อมูลที่คลาดเคลื่อน

๔. ระบบสารสนเทศการจัดการฐานข้อมูลเบี้ยยังชีพขององค์กรปกครองส่วนท้องถิ่น

- การเข้าสู่ระบบสารสนเทศ การค้นหาข้อมูลผู้มีสิทธิรับเงินเบี้ยยังชีพในระบบ สารสนเทศฯ และข้อมูลการจำหน่าย การลบ หรือกรณีต่าง ๆ
- การตรวจสอบข้อมูลผู้มีสิทธิ และการตรวจสอบข้อมูลที่ส่งกรมบัญชีกลาง เพื่อเบิกจ่ายงบประมาณประจำเดือน
- การจัดทำรายงานสรุปผู้มีสิทธิรับเงินเบี้ยยังชีพประจำเดือน และการจัดทำ ประกาศรายชื่อประจำเดือน
- เทคนิคการใช้งานระบบสารสนเทศการจัดการฐานข้อมูลเบี้ยยังชีพขององค์กร ปกครองส่วนท้องถิ่นสำหรับผู้ปฏิบัติใหม่
- ปัญหาและอุปสรรค และแนวทางการแก้ไขเกี่ยวกับระบบสารสนเทศฯ

ปิดการฝึกอบรม

หมายเหตุ :

- ๑) กำหนดการอาจมีการเปลี่ยนแปลงตามความเหมาะสม
- ๒) พักรับประทานอาหารว่างและเครื่องดื่ม เข้า เวลา ๑๐.๓๐ - ๑๐.๔๕ น. / บ่าย เวลา ๑๔.๓๐ - ๑๔.๔๕ น.
- ๓) พักรับประทานอาหารกลางวัน เวลา ๑๒.๐๐ - ๑๓.๐๐ น.

แบบตอบรับ

โครงการอบรม หลักสูตร

การใช้โปรแกรม OBT Version ล่าสุด และประกาศฉบับใหม่ แนวทางการจัดการ

กองทุนหลักประกันสุขภาพท้องถิ่น และค่าปฏิบัติการสาธารณสุขสำหรับผู้ที่มีภาวะพึ่งพิง (LTC)

และการปฏิบัติงานด้านสวัสดิการสังคมขององค์กรปกครองส่วนท้องถิ่น งานระบบสารสนเทศเบิยยังชีพ

ระหว่างวันที่ ๙ - ๑๑ พฤษภาคม พ.ศ. ๒๕๖๘ ณ โรงแรมลิเกตาร์ รีสอร์ท ตำบลหินตั้ง อำเภอเมือง จังหวัดนครนายก

วันที่..... เดือน..... พ.ศ.....

สังกัด..... ตำบล.....

อำเภอ..... จังหวัด..... รหัสไปรษณีย์.....

โทรศัพท์มือถือ/สำนักงาน..... อีเมล.....

มีความประสงค์จะเข้าร่วมอบรมฯ และได้รับอนุญาตจากผู้บริหาร/บิดาแล้วตามระเบียบ และกฎหมายกำหนด
ทุกประการ ดังนี้

กรุณาเขียนด้วยตัวบรรจง หรือ พิมพ์ เพื่อการออกใบเสร็จรับเงิน

๑..... ตำแหน่ง..... โทรศัพท์..... เลขที่.....

๒..... ตำแหน่ง..... โทรศัพท์..... เลขที่.....

๓..... ตำแหน่ง..... โทรศัพท์..... เลขที่.....

๔..... ตำแหน่ง..... โทรศัพท์..... เลขที่.....

๕..... ตำแหน่ง..... โทรศัพท์..... เลขที่.....

พร้อมนี้ได้ชำระค่าลงทะเบียน ท่านละ ๔,๙๐๐ บาท (สี่พันเก้าร้อยบาทถ้วน) รวม.....คน

รวมเป็นเงิน.....บาท (.....) เรียบร้อยแล้ว

ลงชื่อ..... ผู้ตอบรับ

(.....)

ตำแหน่ง.....

*หมายเหตุ ส่งใบสมัคร Scan QR code

การชำระค่าลงทะเบียน ผ่านบัญชีออมทรัพย์ ธนาคารกรุงไทย ชื่อบัญชี "สำนักบริการวิชาการ มหาวิทยาลัยบูรพา"

เลขที่ ๓๘๖-๐-๘๗๒๐๖-๐ พร้อมถ่ายเอกสารใบโอนเงิน เขียนชื่อ-นามสกุล/หลักสูตร ของผู้สมัครตัวบรรจง

นำมายังในวันลงทะเบียนด้วยนะคะ

ติดต่อสอบถามเพิ่มเติม

E-mail : officekhonkhongphaendin@gmail.com

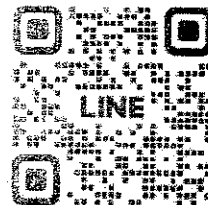
คุณ วรทัย โทร. ๐๘๑-๗๗๕๙-๙๗๕

คุณ อธิพันธ์ โทร. ๐๘๒-๓๑๕๐-๘๕๒

คุณ รณรงค์ โทร. ๐๘๙-๙๕๕๘-๕๖๕

ส่งแบบตอบรับ

Scan QR code



การใช้โปรแกรม **ODT Version 6.0** ล่าสุด

แนวทางการจัดการกองทุนหลักประกันสุขภาพท้องถิ่น



และการปฏิบัติงานด้านสวัสดิการสังคม

ของเทศบาลนครขอนแก่น

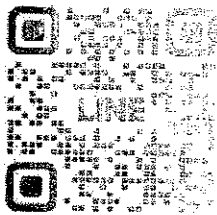
งานระบบสารสนเทศเป็นชีวิต



วิทยากร

อาจารย์ พิรณัฐ ประทุมชาติ
หัวหน้าฝ่ายระบบสารสนเทศ
สังคม ฯ กรมส่งเสริมการปกครองท้องถิ่น

อาจารย์ กุชวัชรินทร์ อึ้งเมธรัตน์
ผู้อำนวยการกลุ่มงานป้องกันโรค
การส่งเสริมการปกครองท้องถิ่น



สมัครเข้าร่วมโครงการ



งานฝึกอบรม
โครงการ

office.khankhong@phak.com

082-596-3371

099-033-6720

