


นางสาวจันทร์



 เทศบาลนครขอนแก่น เลขรับที่ 302 วันที่ 3 ม.ค. 2567 เวลา 10:20
--

ที่ อว ๐๖๐๕.๓๓/ว ๑๗๕๗

สำนักบริการวิชาการ
มหาวิทยาลัยมหาสารคาม
ตำบลขามเรียง อำเภอกันทรวิชัย
จังหวัดมหาสารคาม ๔๕๑๕๐

๑๗ ธันวาคม ๒๕๖๖

กองการเจ้าหน้าที่ เลขที่รับ 36 วันที่ 3 ม.ค. 2567 เวลา 14.00

เรื่อง ขอความอนุเคราะห์ประชาสัมพันธ์โครงการและส่งบุคลากรเข้าร่วมโครงการฝึกอบรม

เรียน นายกองค้การบริหารส่วนจังหวัด นายเทศมนตรี นายกองค้การบริหารส่วนตำบล

สิ่งที่ส่งมาด้วย โครงการฝึกอบรม ฯ

จำนวน ๑ ชุด

ด้วย สำนักบริการวิชาการ มหาวิทยาลัยมหาสารคาม ร่วมกับ สมาคมนักการคลังท้องถิ่น ได้จัดทำโครงการฝึกอบรมหลักสูตร "เพิ่มประสิทธิภาพบุคลากรด้านการคลังท้องถิ่น การเตรียมความพร้อมการจัดเก็บภาษีที่ดินและสิ่งปลูกสร้าง ภาษีป้าย ประจำปี พ.ศ. ๒๕๖๗ การเบิกจ่ายเงินตามระเบียบกระทรวงมหาดไทยว่าด้วยการรับเงิน การเบิกจ่ายเงิน การฝากเงิน การเก็บรักษาเงิน และการตรวจเงินขององค์กรปกครองส่วนท้องถิ่น พ.ศ. ๒๕๖๖" ข้อสังเกต ข้อระมัดระวังในการพิจารณาผลการจัดซื้อจัดจ้างตามแนวทางการค้าพิพาทภาคีเกี่ยวกับการจัดซื้อจัดจ้าง และการบริหารพัสดุภาครัฐ พร้อมสิทธิประโยชน์ สวัสดิการ และความก้าวหน้าของข้าราชการส่วนท้องถิ่น" ระหว่างวันที่ ๒๕-๒๘ มกราคม ๒๕๖๗ ณ โรงแรมโลตัสปางสวนแก้ว อำเภอเมืองเชียงใหม่ จังหวัดเชียงใหม่ ค่าลงทะเบียนสำหรับผู้เข้ารับการอบรม ท่านละ ๔,๙๐๐ บาท (สี่พันเก้าร้อยบาทถ้วน) โดยมีวัตถุประสงค์เพื่อให้ผู้เข้ารับการฝึกอบรมมีความรู้ ความเข้าใจเกี่ยวกับกฎหมาย ระเบียบและหนังสือสั่งการต่างๆ ซึ่งผู้เข้ารับการอบรมสามารถเบิกได้เต็มจำนวนตามระเบียบกระทรวงมหาดไทยว่าด้วยค่าใช้จ่ายในการฝึกอบรมและการเข้ารับการฝึกอบรมของเจ้าหน้าที่ท้องถิ่น พ.ศ. ๒๕๕๗ ข้อ ๒๘ (๑)

สำนักบริการวิชาการ มหาวิทยาลัยมหาสารคาม เล็งเห็นว่าโครงการดังกล่าวเป็นประโยชน์ต่อหน่วยงานและบุคลากรของท่าน ดังนั้น จึงขอความอนุเคราะห์ท่านประชาสัมพันธ์โครงการและส่งบุคลากรผู้เกี่ยวข้องเข้ารับการฝึกอบรม ทั้งนี้ ติดต่อสอบถามส่งใบสมัครได้ที่สำนักบริการวิชาการ มหาวิทยาลัยมหาสารคาม เบอร์โทรศัพท์ ๐๖ ๕๖๘๒ ๔๔๕๓ /๐๙ ๘๘๕๓ ๘๘๖๐ /๐๙ ๕๐๒๐ ๔๔๓๐ /๐๘ ๐๖๗๒ ๕๙๓๘ / ๐๖ ๕๓๔๗ ๙๓๓๘ ID Line : @msu60 (ต้องใส่ @ นำหน้าด้วย) หรือ E-mail: uni.msu2560@gmail.com ระบุชื่อที่อยู่เบอร์โทรศัพท์ ให้ชัดเจน และสามารถทราบดีโครงการและใบสมัครได้ที่ <https://uniquest.msu.ac.th>

จึงเรียนมาเพื่อโปรดให้ความอนุเคราะห์ประชาสัมพันธ์โครงการและจัดส่งผู้เข้าอบรม และขอขอบคุณมา ณ โอกาสนี้

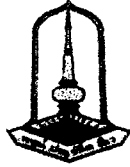
ขอแสดงความนับถือ

(ผู้ช่วยศาสตราจารย์ธิษฎุฑ ชาติชนะยืนยง)
 ผู้รักษาการในตำแหน่งผู้อำนวยการสำนักบริการวิชาการ
 มหาวิทยาลัยมหาสารคาม

ฝ่ายฝึกอบรม

โทรศัพท์ ๐๖ ๕๓๔๗ ๙๓๓๘

โทรสาร ๐ ๔๒๑๑ ๑๗๐๙



โครงการฝึกอบรมหลักสูตร “เพื่อเพิ่มประสิทธิภาพบุคลากรด้านการคลังท้องถิ่น การเตรียมความพร้อมการจัดเก็บภาษีที่ดิน และสิ่งปลูกสร้าง ภาษีป้าย ประจำปี พ.ศ.๒๕๖๗ การเบิกจ่ายเงินตามระเบียบกระทรวงมหาดไทยว่าด้วยการรับเงิน การเบิกจ่ายเงิน การฝากเงิน การเก็บรักษาเงิน และการตรวจเงินขององค์กรปกครองส่วนท้องถิ่น พ.ศ. ๒๕๖๖ ข้อสังเกต ข้อระมัดระวังในการพิจารณาผลการจัดซื้อจัดจ้างตามแนวทางการพิพากษาคดีเกี่ยวกับการจัดซื้อจัดจ้าง และการบริหารพัสดุภาครัฐ พร้อมสิทธิ์ประโยชน์ สวัสดิการและความก้าวหน้าของข้าราชการส่วนท้องถิ่น”

โดย

สำนักบริการวิชาการ มหาวิทยาลัยมหาสารคาม ร่วมกับ สมาคมนักการคลังท้องถิ่น

๑. หลักการและเหตุผล

กฎหมายจัดตั้งองค์กรปกครองส่วนท้องถิ่นได้กำหนดให้องค์กรปกครองส่วนท้องถิ่นมีฐานะเป็นนิติบุคคล โดยมีงบประมาณ และบุคลากรซึ่งเป็นข้าราชการ พนักงานส่วนท้องถิ่น ปฏิบัติหน้าที่ในการขับเคลื่อนนโยบายของผู้บริหารให้สนองต่อความต้องการของประชาชน ซึ่งในการจัดบริการสาธารณะ หรือกิจกรรมสาธารณะ ไม่ว่าจะเป็โครงการการพัฒนาท้องถิ่น หรือการดูแลประชาชน ย่อมต้องมีการใช้จ่ายงบประมาณขององค์กรปกครองส่วนท้องถิ่น และเป็นไปตามกฎหมายที่เกี่ยวข้องกับอำนาจหน้าที่ขององค์กรปกครองส่วนท้องถิ่น และขณะเดียวกัน งบประมาณที่จะนำไปใช้ในการพัฒนาหรือจัดบริการสาธารณะ ก็ต้องอาศัยกฎหมายระเบียบ และหนังสือสั่งการในการเบิกจ่าย กระทรวงมหาดไทยได้มีการยกเลิกระเบียบกระทรวงมหาดไทยที่เกี่ยวข้องกับการเบิกจ่ายเงิน และระเบียบการช่วยเหลือประชาชนในท้องถิ่น ที่ใช้อยู่เดิม โดยได้มีการออกระเบียบฉบับใหม่ ซึ่งประกอบด้วยระเบียบกระทรวงมหาดไทยว่าด้วยการรับเงิน การเบิกจ่ายเงิน การฝากเงิน การเก็บรักษาเงิน และการตรวจเงินขององค์กรปกครองส่วนท้องถิ่น พ.ศ. ๒๕๖๖ (ฉบับใหม่) และในการดำเนินการเบิกจ่ายเงินขององค์กรปกครองส่วนท้องถิ่น จะต้องมึหน่วยตรวจสอบภายในและหน่วยตรวจสอบจากภายนอกเช่น สำนักงานการตรวจเงินแผ่นดิน เข้าดำเนินการตรวจสอบการดำเนินงานและงบการเงินขององค์กรปกครองส่วนท้องถิ่นเป็นประจำทุกปี และผลจากการตรวจสอบดังกล่าว มีผลให้องค์กรปกครองส่วนท้องถิ่นจำนวนไม่น้อย ถูกทักท้วงเรียกเงินคืน หรือตรวจพบการทุจริต ประพฤติมิชอบในการใช้จ่ายงบประมาณ การจัดซื้อจัดจ้าง การเอื้อประโยชน์ ซึ่งปัญหาสำคัญขององค์กรปกครองส่วนท้องถิ่นมักประสบปัญหาในการดำเนินการจัดซื้อจัดจ้าง ดำเนินการจัดหาพัสดุผิดขั้นตอนกระบวนการ และวิธีการไม่ถูกต้อง ตามที่พระราชบัญญัติการจัดซื้อจัดจ้างและการบริหารพัสดุภาครัฐ พ.ศ. ๒๕๖๐ กำหนดไว้ ก่อให้เกิดความเสี่ยงต่อการบริหารงานด้านพัสดุในองค์กรปกครองส่วนท้องถิ่น จึงก่อเกิดปัญหาข้อทักท้วง การเรียกเงินคืนจากหน่วยบุคลากรที่เกี่ยวข้องในการจัดซื้อจัดจ้าง บางครั้งถูกตรวจสอบวินัย ละเอียด รวมทั้งถูกดำเนินคดีอาญา ซึ่งเกิดจากการขาดความรู้ ความเข้าใจในขั้นตอนกระบวนการจัดซื้อจัดจ้าง รวมทั้งขาดความรู้ ความเข้าใจ ในการปฏิบัติหน้าที่ที่เกี่ยวข้องในกระบวนการจัดหาพัสดุด้วย และตามพระราชบัญญัติภาษีที่ดินและสิ่งปลูกสร้าง พ.ศ.๒๕๖๒ พระราชบัญญัติภาษีป้าย พ.ศ.๒๕๑๐ และกฎหมายลำดับรอง และคำหาเรือที่เกี่ยวข้องกับการปฏิบัติหน้าที่บุคลากรด้านจัดเก็บรายได้จำเป็นต้องได้รับการพัฒนาความรู้ ความเข้าใจ และสามารถแก้ไขปัญหาการจัดเก็บภาษีที่ดินและสิ่งปลูกสร้างได้ ดำเนินการได้อย่างถูกต้องในแต่ละขั้นตอน และวิธีการคำนวณภาษีได้ถูกต้องในการเตรียมความพร้อมการจัดเก็บภาษีที่ดินและสิ่งปลูกสร้าง ภาษีป้าย ประจำปี พ.ศ.๒๕๖๗ อีกทั้งปัจจุบันนี้มีระเบียบและกฎหมายใหม่ๆ ด้านการเงิน การคลัง การพัสดุและด้านจัดเก็บรายได้ออกมาบังคับใช้กับบุคลากรด้านการคลังหลายเรื่อง บุคลากรจึงต้องศึกษาเกี่ยวกับ กฎระเบียบฯ ที่เกี่ยวข้อง ต้องแลกเปลี่ยนข้อมูลข่าวสารซึ่งกันและกัน ตลอดจนต้องเรียนรู้แนวโน้มการบริหารงานด้านการคลังท้องถิ่นในอนาคต เพื่อให้การปฏิบัติราชการเป็นไปอย่างมีประสิทธิภาพ ปราศจากข้อทักท้วงจากหน่วยตรวจสอบ ดังนั้น บุคลากรด้านการคลังท้องถิ่นจำเป็นต้องเฝ้าศึกษาพัฒนา ตนเองเพื่อให้เกิดความรู้ มีความเข้าใจกฎหมาย ระเบียบข้อบังคับ หนังสือสั่งการต่างๆ เพื่อพัฒนาศักยภาพของตนเอง ให้สามารถนำความรู้ที่ได้รับไปปฏิบัติหน้าที่ให้เกิดผลสัมฤทธิ์ของงาน ก่อให้เกิดประโยชน์สูงสุดต่อประชาชนองค์กรและต่อประเทศชาติต่อไป

ในการนี้...

เรียน ผู้อำนวยการกองการเจ้าหน้าที่

- ข้าราชการชั้นบริหารดาบ รอใช้ของระบบหลักฐิตาร
- * เพิ่มประสิทธิภาพบุคลากรต้นทรงดว้งท้องถิ่น
 การเตรียมดาบพร้อมการจัดเก็บภาษีที่ดินและสิ่งปลูก
 สร้าง มาซึ่งงาน ประจำปี พ.ศ. 2567 การเบิกจ่ายเงิน
 ตมระใช้ของกรมตรวจหาตโทษว่าตวักรรับเงิน
 การเบิกจ่ายเงิน การฝากเงิน การเก็บรักษาเงิน
 และการตรวจเงินขององค์กรปกครองส่วนท้องถิ่น
 พ.ศ. 2566 ร้องเรียน ร้องเรียนร้องเรียนในการพิจารณา
 ผลการจัดซื้อจัดจ้าง ตามแนวทางดำเนินภาคชาติ
 ให้แก่การจัดซื้อจัดจ้าง และการบริหารพัสดุภาครัฐ
 พร้อมรื้อถอนพัสดุ จิวลิตการและความก้าวหน้า
 ของข้าราชการส่วนท้องถิ่น " ระหว่างวันที่ 25 - 28
 มกราคม 2567 ณ โรงแรมโลตัสปางสวนแก้ว
 อ.เมือง จ. เชียงใหม่ ค่าลงทะเบียนท่านละ
 4,900 บาท

- เงินตราพระราชลัญจกร

(นางสาวชลธิชา ร่องทอง)

นักทรัพยากรบุคคลชำนาญการพิเศษ

เรียน ปลัดเทศบาลนครขอนแก่น

- เพื่อโปรดทราบ
- พิจารณารายงาน

(นางดลฤดี ประจักษ์เมือง)

หัวหน้าฝ่ายบรรณารักษะและอำนวยการฯ วิทยาราชการแทน
ผู้อำนวยการกองการเจ้าหน้าที่

เรียน นายกเทศมนตรี

- เพื่อโปรดทราบ/พิจารณา
- ควรดำเนินการตามเสนอ

(นางกฤษณา แสนสะอาด)

รองปลัดเทศบาล ปฏิบัติราชการแทน

ปลัดเทศบาลนครขอนแก่น

4 ม.ค. 2567

เห็นชอบตามเสนอ

12 ม.ค. 2567

(นายธีระศักดิ์ ชีมายุทธ์)
นายกเทศมนตรีนครขอนแก่น

ในการนี้ สำนักบริการวิชาการ มหาวิทยาลัยมหาสารคาม ร่วมกับ สมาคมนักการคลังท้องถิ่น ได้ตระหนักถึงความสำคัญในเรื่องดังกล่าว จึงได้จัดทำโครงการฝึกอบรมหลักสูตร “เพื่อเพิ่มประสิทธิภาพบุคลากรด้านการคลังท้องถิ่น การเตรียมความพร้อมการจัดเก็บภาษีที่ดินและสิ่งปลูกสร้าง ภาษีป้าย ประจำปี พ.ศ.๒๕๖๗ การเบิกจ่ายเงินตามระเบียบกระทรวงมหาดไทยว่าด้วยการรับเงิน การเบิกจ่ายเงิน การฝากเงิน การเก็บรักษาเงิน และการตรวจเงินขององค์กรปกครองส่วนท้องถิ่น พ.ศ. ๒๕๖๖ ข้อสังเกต ข้อระมัดระวังในการพิจารณาผลการจัดซื้อจัดจ้างตามแนวทางคำพิพากษาศาลฎีกาเกี่ยวกับการจัดซื้อจัดจ้าง และการบริหารพัสดุภาครัฐ พร้อมสิทธิประโยชน์ สวัสดิการและความก้าวหน้าของข้าราชการส่วนท้องถิ่น” ขึ้นเพื่อให้บุคลากรมีความรู้ความเข้าใจในการปฏิบัติงานด้านต่างๆ และดำเนินการแก้ไขปัญหาที่เกิดขึ้นได้อย่างมีประสิทธิภาพต่อไป

๒.วัตถุประสงค์

๒.๑ เพื่อให้ผู้เข้ารับการฝึกอบรมมีความรู้ ความสามารถในการปฏิบัติงานด้านต่างๆ และดำเนินการแก้ไขปัญหาที่เกิดขึ้นได้อย่างมีประสิทธิภาพ การพัฒนาบุคลากรด้านการคลังท้องถิ่น ผู้ซึ่งมีหน้าที่ในการปฏิบัติงาน ด้านการเงิน การคลัง ต้องเกี่ยวข้องกับกฎหมายและระเบียบการเงินการคลัง ระเบียบวิธีการ งบประมาณ ขั้นตอนการปฏิบัติงาน ต้องมีความละเอียด รอบคอบ ปฏิบัติงานได้อย่างถูกต้องอย่างมีประสิทธิภาพ

๒.๒ เพื่อให้ผู้เข้ารับการฝึกอบรมลดปัญหาในการปฏิบัติงาน อันเนื่องมาจากความไม่เข้าใจถึงหลักเกณฑ์ วิธีการ ขั้นตอนในการปฏิบัติงานของทางราชการ และไม่ต้องเสี่ยงต่อการกระทำผิดต่อกฎหมาย และระเบียบที่เกี่ยวข้อง

๒.๓ เพื่อให้ผู้เข้ารับการฝึกอบรมมีความรู้ และได้ทราบถึงรูปแบบ วิธีการป้องกันการปัญหาของการทุจริต และสาเหตุของการทุจริต เพื่อได้คอยระมัดระวัง คอยสอดส่อง หาวิธีป้องกันมิให้มีช่องว่างให้เกิดการทุจริตขึ้นในองค์กร เกิดภาพลักษณ์ที่ดี สร้างความศรัทธาเชื่อมั่นต่อประชาชนในการบริหารงานขององค์กร

๒.๔ เพื่อให้ผู้เข้ารับการฝึกอบรมมีความรู้ ความเข้าใจเกี่ยวกับระเบียบ การเบิกจ่ายเงิน และระเบียบ หนังสือสั่งการอื่นที่เกี่ยวข้องกับการเบิกค่าใช้จ่ายการจัดบริการสาธารณะและกิจกรรมสาธารณะในท้องถิ่น ลดข้อทักท้วง การถูกเรียกเงินคืนหรือการถูกดำเนินการทางวินัย และอาญา

๒.๕ เพื่อให้ผู้เข้ารับการฝึกอบรมมีความรู้ ความเข้าใจในขั้นตอนกระบวนการ วิธีการจัดซื้อจัดจ้างขององค์กรปกครองส่วนท้องถิ่น

๒.๖ เพื่อให้ผู้เข้ารับการฝึกอบรมได้มีความรู้ความเข้าใจในวิธีการจัดเก็บรายได้แต่ละขั้นตอนของการจัดเก็บภาษีที่ดินและสิ่งปลูกสร้าง ดำเนินการถูกต้องตามกฎหมาย ไม่ถูกเอาผิดทางละเมิด ไม่ถูกหน่วยตรวจสอบท้วงติง ทำให้การจัดเก็บเป็นระบบ และถูกต้องตามกฎหมาย

๒.๗ เพื่อให้ผู้เข้ารับการฝึกอบรมได้แลกเปลี่ยนความคิดเห็นกับวิทยากรผู้ทรงคุณวุฒิ เพื่อให้ทราบถึงปัญหาและแนวทางการแก้ไขปัญหาที่เกิดขึ้น สามารถนำไปใช้ในการป้องกันการทุจริต และลดปัญหาการถูกดำเนินคดีของผู้บริหารท้องถิ่น และเจ้าหน้าที่ที่เกี่ยวข้องในองค์กรปกครองส่วนท้องถิ่น

๓.ขอบเขต/เนื้อหา

๓.๑ ปัญหาสำคัญขององค์กรปกครองส่วนท้องถิ่นมักประสบปัญหาในการดำเนินการจัดซื้อจัดจ้างตามที พระราชบัญญัติการจัดซื้อจัดจ้างและการบริหารพัสดุภาครัฐ พ.ศ. ๒๕๖๐

๓.๒ กฎหมายที่เกี่ยวข้องกับองค์กรปกครองส่วนท้องถิ่นและสมรรถนะทางการบริหารในการปฏิบัติงานขององค์กรปกครองส่วนท้องถิ่น

๓.๓ กฎหมาย ระเบียบที่เกี่ยวข้อง เช่น ระเบียบกระทรวงมหาดไทยว่าด้วยวิธีการงบประมาณ ระเบียบกระทรวงมหาดไทยว่าด้วยการรับเงิน การเบิกจ่ายเงินฯ ระเบียบกระทรวงมหาดไทยว่าด้วยค่าใช้จ่ายในการช่วยเหลือประชาชนฯ ระเบียบกระทรวงมหาดไทยว่าด้วยการเบิกค่าใช้จ่ายในการจัดงาน การจัดกิจกรรมสาธารณะ การแข่งขันกีฬาฯ ระเบียบกระทรวงมหาดไทย ว่าด้วยเงินอุดหนุนขององค์กรปกครองส่วนท้องถิ่น พ.ศ.๒๕๕๙ ระเบียบกระทรวงมหาดไทย ว่าการเบิกด้วยค่าใช้จ่ายในการบริหารงานฯ และระเบียบอื่นๆ ที่เกี่ยวข้อง

๓.๕ ระเบียบกระทรวงมหาดไทยว่าด้วยการรับเงิน การเบิกจ่ายเงิน การฝากเงิน การเก็บรักษาเงิน และการตรวจเงิน
ขององค์กรปกครองส่วนท้องถิ่น พ.ศ. ๒๕๖๖

๔. จำนวนผู้เข้ารับการอบรม/รุ่น

ผู้เข้ารับการอบรม ๓๐๐-๔๐๐ คน/รุ่น

๕. ผู้รับผิดชอบโครงการฝึกอบรม

สำนักบริการวิชาการ มหาวิทยาลัยมหาสารคาม ร่วมกับ สมาคมนักการคลังท้องถิ่น

๖. กลุ่มเป้าหมาย

- ๖.๑ นายกององค์กรปกครองส่วนท้องถิ่น / รองนายกององค์กรปกครองส่วนท้องถิ่น
- ๖.๒ ประธานสภา / รองประธานสภา / สมาชิกสภาองค์กรปกครองส่วนท้องถิ่น
- ๖.๓ ปลัดองค์กรปกครองส่วนท้องถิ่น / รองปลัดองค์กรปกครองส่วนท้องถิ่น
- ๖.๔ ผู้อำนวยการสำนัก / ผู้อำนวยการกอง / ผู้อำนวยการส่วน / หัวหน้าสำนักปลัด / หัวหน้าฝ่าย
- ๖.๕ หัวหน้าเจ้าหน้าที่พัสดุ / นักวิชาการพัสดุ / เจ้าพนักงานพัสดุ / เจ้าหน้าที่พัสดุ
- ๖.๖ นักวิชาการเงินและบัญชี / เจ้าพนักงานการเงินและบัญชี / เจ้าหน้าที่การเงินและบัญชี
- ๖.๗ นักวิชาการคลัง / เจ้าพนักงานการคลัง / เจ้าหน้าที่การคลัง
- ๖.๘ นักวิชาการจัดเก็บรายได้ / เจ้าพนักงานจัดเก็บรายได้ / เจ้าหน้าที่จัดเก็บรายได้
- ๖.๙ นักตรวจสอบภายใน
- ๖.๑๐ ผู้ปฏิบัติงานในหน่วยงานภายใต้สังกัดองค์กรปกครองส่วนท้องถิ่นทุกตำแหน่ง
- ๖.๑๑ ข้าราชการ หรือบุคลากรที่ผู้บริหารท้องถิ่นเห็นสมควรให้เข้ารับการอบรมครั้งนี้

๗. ระยะเวลาดำเนินการและสถานที่ฝึกอบรม

ระหว่างวันที่ ๒๕-๒๘ มกราคม ๒๕๖๗ ณ โรงแรมโลตัสปางสวนแก้ว อำเภอเมืองเชียงใหม่ จังหวัดเชียงใหม่

๘. วิทยากร

- อาจารย์จุมพล สุนทรวิจิพันธุ์ วิทยากรจากกรมส่งเสริมการปกครองท้องถิ่น
อาจารย์อาทิตย์ พยาบาล วิทยากรจากกรมส่งเสริมการปกครองท้องถิ่น
อาจารย์เนรัชราพิน สิทธิภักย์ วิทยากรจาก สำนักงาน ป.ป.ช.
อาจารย์ปฐมพงศ์ แสงศรีจันทร์ นักส่งเสริมการปกครองท้องถิ่น

๙. วิธีการดำเนินการและรูปแบบการบรรยาย

เป็นการบรรยายให้ความรู้ พร้อมทั้งเปิดให้มีการซักถามแลกเปลี่ยนความคิดเห็นเกี่ยวกับเนื้อหาที่บรรยายและ
ปัญหาที่เกิดขึ้นจริงในการปฏิบัติงานขององค์กรปกครองส่วนท้องถิ่น โดยวิทยากรผู้ทรงคุณวุฒิและผู้เชี่ยวชาญ

๑๐. ประโยชน์ที่จะได้รับ

๑๐.๑ ผู้เข้ารับการฝึกอบรมมีความรู้ ความสามารถในการปฏิบัติงานด้านต่างๆ และดำเนินการแก้ไขปัญหาที่
เกิดขึ้นได้อย่างมีประสิทธิภาพ การพัฒนาบุคลากรด้านการคลังท้องถิ่น ผู้ซึ่งมีหน้าที่ในการปฏิบัติงาน ด้านการเงิน การคลัง
ต้องเกี่ยวข้องกับกฎหมายและระเบียบการเงินการคลัง ระเบียบวิธีการ งบประมาณ ขั้นตอนการปฏิบัติงาน ต้องมีความ
ละเอียด รอบคอบ ปฏิบัติงานได้อย่างถูกต้องอย่างมีประสิทธิภาพ

๑๐.๒ ผู้เข้ารับการฝึกอบรมลดปัญหาในการปฏิบัติงาน อันเนื่องมาจากความไม่เข้าใจถึงหลักเกณฑ์ วิธีการ
ขั้นตอนในการปฏิบัติงานของทางราชการ และไม่ต้องเสี่ยงต่อการกระทำผิดต่อกฎหมาย และระเบียบที่เกี่ยวข้อง

๑๐.๓ ผู้เข้ารับการฝึกอบรมมีความรู้ และได้ทราบถึงรูปแบบ วิธีการป้องกันการปัญหาของการทุจริต และสาเหตุของการทุจริต เพื่อได้คอยระมัดระวัง คอยสอดส่อง หาวิธีป้องกันมิให้มีช่องว่างให้เกิดการทุจริตขึ้นในองค์กร เกิดภาพลักษณ์ที่ดี สร้างความศรัทธาเชื่อมั่นต่อประชาชนในการบริหารงานขององค์กร

๑๐.๔ ผู้เข้ารับการฝึกอบรมมีความรู้ ความเข้าใจเกี่ยวกับระเบียบ การเบิกจ่ายเงิน และระเบียบ หนังสือสั่งการอื่น ที่เกี่ยวข้องกับการเบิกค่าใช้จ่ายการจัดบริการสาธารณะและกิจกรรมสาธารณะในท้องถิ่น ลดข้อทักท้วง การถูกเรียกเงินคืน หรือการถูกดำเนินการทางวินัย และอาญา

๑๐.๕ ผู้เข้ารับการฝึกอบรมมีความรู้ ความเข้าใจในขั้นตอนกระบวนการ วิธีการจัดซื้อจัดจ้างขององค์กรปกครองส่วนท้องถิ่น

๑๐.๖ ผู้เข้ารับการฝึกอบรมได้มีความรู้ความเข้าใจในวิธีการจัดเก็บรายได้แต่ละขั้นตอนของการจัดเก็บภาษีที่ดิน และสิ่งปลูกสร้าง ดำเนินการถูกต้องตามกฎหมาย ไม่ถูกเอาผิดทางละเมิด ไม่ถูกหน่วยตรวจสอบท้วงติง ทำให้การจัดเก็บเป็นระบบ และถูกต้องตามกฎหมาย

๑๐.๗ เพื่อให้ผู้เข้ารับการฝึกอบรมได้แลกเปลี่ยนความคิดเห็นกับวิทยากรผู้ทรงคุณวุฒิ เพื่อให้ทราบถึงปัญหาและแนวทางการแก้ไขปัญหาที่เกิดขึ้น สามารถนำไปใช้ในการป้องกันการทุจริต และลดปัญหาการถูกดำเนินคดีของผู้บริหารท้องถิ่น และเจ้าหน้าที่ที่เกี่ยวข้องในองค์กรปกครองส่วนท้องถิ่น

๑๑. การรับรองผลการฝึกอบรม

ผู้ผ่านการฝึกอบรมตามโครงการดังกล่าว จะได้รับวุฒิบัตรรับรองการฝึกอบรมจากสำนักบริการวิชาการ มหาวิทยาลัยมหาสารคาม ทั้งนี้ จะต้องใช้เวลาเข้ารับการฝึกอบรมไม่น้อยกว่า ๘๐% ของเวลาทั้งหมด

๑๒. ค่าใช้จ่ายในการฝึกอบรม

ผู้เข้ารับการฝึกอบรมจากสังกัดองค์กรปกครองส่วนท้องถิ่น ใช้งบประมาณของหน่วยงานต้นสังกัดของผู้เข้ารับการฝึกอบรม โดยสามารถเบิกจ่ายงบประมาณค่าลงทะเบียนได้ตามระเบียบกระทรวงมหาดไทย ว่าด้วยค่าใช้จ่ายในการฝึกอบรม และการเข้ารับการฝึกอบรมของเจ้าหน้าที่ท้องถิ่น พ.ศ. ๒๕๕๗ ข้อ ๒๘(๑) ซึ่งวางข้อกำหนดไว้ว่า “การอบรมที่หน่วยงานอื่นของรัฐจัด ให้เบิกจ่ายได้เท่าที่จ่ายจริงในอัตราที่หน่วยงานผู้จัดเรียกเก็บ” โดย มหาวิทยาลัยมหาสารคาม เป็นหน่วยงานของรัฐ และมีหน้าที่หนึ่งในการให้บริการในด้านการจัดการศึกษา และดำเนินการฝึกอบรม ดังนั้น จึงสามารถเบิกค่าลงทะเบียนได้เต็มจำนวนโดยค่าลงทะเบียนอบรม ท่านละ ๔,๘๐๐ บาท (สี่พันเก้าร้อยบาทถ้วน) (ไม่รับเงินสด) เพื่อจ่ายเป็นค่าเอกสาร ค่าหนังสือคู่มือ ค่าตอบแทนวิทยากร และค่าวัสดุอุปกรณ์เครื่องเขียนต่างๆ อาหารกลางวัน ๓ มื้อ อาหารว่าง ๗ มื้อ (สำหรับค่าที่พัก ค่าพาหนะ และค่าเบี้ยเลี้ยง ผู้เข้ารับการฝึกอบรมสามารถเบิกจ่ายงบประมาณจากต้นสังกัดของผู้เข้ารับการฝึกอบรมตามระเบียบกระทรวงมหาดไทยว่าด้วยค่าใช้จ่ายในการเดินทางไปราชการของเจ้าหน้าที่ท้องถิ่น พ.ศ. ๒๕๕๕ และที่แก้ไขเพิ่มเติม (ฉบับที่ ๔) ๒๕๖๑ เมื่อได้รับอนุมัติจากผู้บังคับบัญชาแล้ว

๑๓. ช่องทางการสมัคร

ฝ่ายฝึกอบรม สำนักบริการวิชาการ มหาวิทยาลัยมหาสารคาม เบอร์โทรศัพท์ ๐๖๕๖๘๒๔๔๕๓ / ๐๙๘๘๔๓๘๘๗๐ / ๐๙๕๐๒๐๔๔๓๐ / ๐๘๖๖๗๒๕๙๓๘ / ๐๖๕๓๔๗๙๓๓๘ ID Line : @msu60 (ต้องใส่ @ นำหน้าด้วย) หรือ E-mail: uni.msu2560@gmail.com โทรสาร ๐ ๒๑๕๖ ๙๓๖๗ โดยระบุชื่อที่อยู่เบอร์โทรศัพท์ ให้ชัดเจนและสามารถดาวน์โหลดโครงการและใบสมัครได้ที่ www.local-training.com

๑๔. การชำระเงินค่าลงทะเบียน ๔,๙๐๐ บาท (ไม่รับเงินสด) (ไม่รวมค่าที่พัก ค่าอาหารเช้า ค่าอาหารเย็น และค่าเดินทาง)

๑๔.๑) การชำระด้วยเช็ค ให้ส่งจ่ายในนาม “สำนักบริการวิชาการ มหาวิทยาลัยมหาสารคาม”

และนำมายื่นต่อเจ้าหน้าที่การเงินในวันอบรม

๑๔.๒) การโอนชำระ
ผ่านเคาน์เตอร์ธนาคาร
หรือ ผ่านโทรศัพท์
(Mobile Banking)

กรุณาโอนเข้า ชื่อบัญชี “สำนักบริการวิชาการ มหาวิทยาลัยมหาสารคาม” ดังนี้

๑) ธนาคารไทยพาณิชย์ สาขา:ท่าขอนยาง (มหาวิทยาลัยมหาสารคาม)

เลขที่ : ๔๓๙-๐๑๕๔๖๓-๖

๒) การโอนชำระด้วยวิธีสแกน QR Code

หมายเหตุ

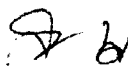
- กรณีชำระผ่านเคาน์เตอร์ธนาคาร: ให้นำใบฝากเงิน (Pay-in Slip) ฉบับจริงเท่านั้น
มายื่นต่อเจ้าหน้าที่การเงินในวันอบรม

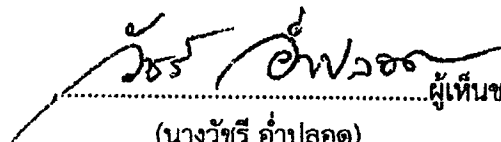
- กรณีชำระผ่านโทรศัพท์ (Mobile Banking): ให้ปริ้นสลิปหลักฐานการโอนชำระ
พร้อมเซ็นต์กำกับ “รับรองจ่ายจริง” พร้อมเขียน ชื่อ-สกุล/สังกัด/เบอร์ติดต่อ
มายื่นต่อเจ้าหน้าที่การเงินในวันอบรม


- กรณีที่ชำระเงินค่าลงทะเบียนล่วงหน้า แล้วไม่สามารถเข้าร่วมการฝึกอบรมในครั้งนี้ได้
ขอความอนุเคราะห์แจ้งยกเลิกก่อนวันอบรมอย่างน้อย ๗ วันทำการ จึงจะได้รับการคืน
ค่าลงทะเบียน

- กำหนดการอาจเปลี่ยนแปลงได้ตามความเหมาะสม กรณีจองตั๋วเครื่องบินและที่พัก
กรุณาสอบถามเจ้าหน้าที่ฝ่ายฝึกอบรมก่อนวันอบรมอย่างน้อย ๗ วันทำการ
หากไม่สอบถามก่อนทางมหาวิทยาลัยจะไม่รับผิดชอบค่าตั๋วเครื่องบิน
และค่าที่พักทุกกรณี**




.....ผู้ขออนุมัติโครงการ
(นางสาวสุพัตรา นอใส)
หัวหน้าฝ่ายฝึกอบรม


.....ผู้เห็นชอบโครงการ
(นางวัชรีย์ อ่ำปลอด)
ผู้อำนวยการสำนักคลัง เทศบาลนครแหลมฉบัง
นายกสมาคมนักการคลังท้องถิ่น


.....ผู้อนุมัติโครงการ
(ผู้ช่วยศาสตราจารย์ธีรยุทธ ชาติชนะยืนยง)
ผู้รักษาการในตำแหน่งผู้อำนวยการสำนักบริการวิชาการ
มหาวิทยาลัยมหาสารคาม
19 ธ.ค.๖๖



ตารางกำหนดกรอบโครงการฝึกอบรมเพื่อเพิ่มประสิทธิภาพบุคลากรด้านการศึกษา การเตรียมความพร้อมการจัดเก็บภาษีที่ดินและสิ่งปลูกสร้าง ภาษีป้าย ประจำปี พ.ศ.๒๕๖๗ การเบิกจ่ายเงินตามระเบียบกระทรวงมหาดไทยว่าด้วยการรับเงิน การเบิกจ่ายเงิน การฝากเงิน การเก็บรักษาเงิน และการตรวจเงินขององค์กรปกครองส่วนท้องถิ่น พ.ศ. ๒๕๖๖ ข้อสังเกต ข้อเสนอแนะในการพิจารณาผลการจัดซื้อจัดจ้างตามแนวทางการกำกับทิศทางภาคที่เกี่ยวข้องกับการจัดซื้อจัดจ้าง และการบริหารพัสดุภาครัฐ พร้อมสิทธิ์ประโยชน์ สวัสดิการและความก้าวหน้าของข้าราชการส่วนท้องถิ่น

ระหว่างวันที่ ๒๕ - ๒๘ มกราคม ๒๕๖๗ ณ โรงแรมโกลด์สปริงสแควร์ อำเภอเมืองเชียงใหม่ จังหวัดเชียงใหม่
โดย สำนักบริการวิชาการ มหาวิทยาลัยมหาสารคาม ร่วมกับ สมาคมนักการคลังท้องถิ่น

เวลา วัน	๐๘.๓๐ น. - ๑๐.๓๐ น.	๑๐.๔๕ น. - ๑๒.๐๐ น.	๑๓.๐๐ น. - ๑๗.๐๐ น.	๑๗.๐๐ น. - ๑๘.๐๐ น.
๒๕ ม.ค. ๖๗	ลงทะเบียน/รับเอกสาร			
๒๖ ม.ค. ๖๗	การเตรียมความพร้อมการจัดเก็บภาษีที่ดินและสิ่งปลูกสร้าง ภาษีป้าย ประจำปี พ.ศ.๒๕๖๗ โดย อาจารย์จุมพล สุนทรวิจิตรพันธุ์ วิทยากรจากกรมส่งเสริมการปกครองท้องถิ่น	ลงทะเบียนพร้อมการจัดเก็บภาษีที่ดินและสิ่งปลูกสร้าง ภาษีป้าย ประจำปี พ.ศ.๒๕๖๗ โดย อาจารย์จุมพล สุนทรวิจิตรพันธุ์ วิทยากรจากกรมส่งเสริมการปกครองท้องถิ่น	สิทธิ์ประโยชน์/สวัสดิการ/ความก้าวหน้าของราชการส่วนท้องถิ่น โดย อาจารย์ปฐมพงศ์ แสงศรีจันทร์ นักส่งเสริมการปกครองท้องถิ่น	การจัดกระบวนการเก็บภาษีแต่ละขั้นตอนให้ถูกต้องเป็นไปตามกฎหมาย โดย อาจารย์จุมพล สุนทรวิจิตรพันธุ์ วิทยากรจากกรมส่งเสริมการปกครองท้องถิ่น
๒๗ ม.ค. ๖๗	พิธีเปิดโครงการฝึกอบรม และแสดงวิสัยทัศน์ด้านการเงินการคลังท้องถิ่น	ระเบียบกระทรวงมหาดไทยว่าด้วยการรับเงิน การเบิกจ่ายเงิน การฝากเงิน การเก็บรักษาเงิน และการตรวจเงินขององค์กรปกครองส่วนท้องถิ่น พ.ศ. ๒๕๖๖ (ฉบับใหม่) โดย อาจารย์อาทิตยา พยาบาล วิทยากรจากกรมส่งเสริมการปกครองท้องถิ่น	ระเบียบกระทรวงมหาดไทยว่าด้วยค่าใช้จ่ายเพื่อช่วยเหลือประชาชนตามอำนาจหน้าที่ขององค์กรปกครองส่วนท้องถิ่น พ.ศ. ๒๕๖๖ (ฉบับใหม่) การเบิกค่าเช่าบ้าน ค่าใช้จ่ายในการจัดงาน กิจกรรมสาธารณะ การส่งเสริมกีฬา และการเบิกค่าใช้จ่ายในการบริหารงานขององค์กรปกครองส่วนท้องถิ่น โดย อาจารย์อาทิตยา พยาบาล วิทยากรจากกรมส่งเสริมการปกครองท้องถิ่น	การประชุมใหญ่สามัญ ประจำปี ๒๕๖๗ (สมาคมนักการคลังท้องถิ่น) พิธีแสดงมุทิตาจิต ให้แก่สมาชิกสมาคม นักการคลังท้องถิ่น เนื่องจากการเกษียณอายุราชการ ๓๐ ก.ย. ๖๗
๒๘ ม.ค. ๖๗	ข้อสังเกต ข้อเสนอแนะในการพิจารณาผลการจัดซื้อจัดจ้างตามแนวทางการพัสดุภาครัฐ โดย อาจารย์เนรัชรพิน สิทธิกัญญ์ วิทยากรจาก สำนักงาน ป.ป.ช.	ข้อสังเกต ข้อเสนอแนะในการพิจารณาผลการจัดซื้อจัดจ้างตามแนวทางการพัสดุภาครัฐ โดย อาจารย์เนรัชรพิน สิทธิกัญญ์ วิทยากรจาก สำนักงาน ป.ป.ช.	ข้อสังเกต ข้อเสนอแนะในการพิจารณาผลการจัดซื้อจัดจ้างตามแนวทางการพัสดุภาครัฐ โดย อาจารย์เนรัชรพิน สิทธิกัญญ์ วิทยากรจาก สำนักงาน ป.ป.ช.	มอบวุฒิบัตร ปิดการอบรม



กำหนดการอบรมโครงการฝึกอบรม

หลักสูตร “เพิ่มประสิทธิภาพบุคลากรด้านการคลังท้องถิ่น การเตรียมความพร้อมการจัดเก็บภาษีที่ดินและสิ่งปลูกสร้าง ภาษีป้าย ประจำปี พ.ศ.๒๕๖๗ การเบิกจ่ายเงินตามระเบียบกระทรวงมหาดไทยว่าด้วยการรับเงิน การเบิกจ่ายเงิน การฝากเงิน การเก็บรักษาเงิน และการตรวจเงินขององค์กรปกครองส่วนท้องถิ่น พ.ศ. ๒๕๖๖ ข้อสังเกต ข้อระมัดระวัง ในการพิจารณาผลการจัดซื้อจัดจ้างตามแนวทาง คำพิพากษาคดีเกี่ยวกับการจัดซื้อจัดจ้าง และการบริหารพัสดุภาครัฐ พร้อมสิทธิประโยชน์ สวัสดิการและความก้าวหน้าของข้าราชการส่วนท้องถิ่น”

โดย

สำนักบริการวิชาการ มหาวิทยาลัยมหาสารคาม ร่วมกับ สมาคมนักการคลังท้องถิ่น

ระหว่างวันที่ ๒๕ - ๒๘ มกราคม ๒๕๖๗

ณ โรงแรมโลตัสปางสวนแก้ว อำเภอเมืองเชียงใหม่ จังหวัดเชียงใหม่

๑. ชื่อหน่วยงาน.....เลขที่..... หมู่ที่.....

ตำบล.....อำเภอ.....จังหวัด.....

รหัสไปรษณีย์.....โทรศัพท์.....โทรสาร.....

๒. มีความประสงค์จัดส่งบุคลากรเข้าร่วมสัมมนา จำนวน.....ราย ดังนี้ (กรุณาเขียนตัวบรรจง)

๒.๑) ชื่อ-นามสกุล.....ตำแหน่ง.....

เบอร์มือถือ..... Size เสื้อ.....

๒.๒) ชื่อ-นามสกุล.....ตำแหน่ง.....

เบอร์มือถือ..... Size เสื้อ.....

๒.๓) ชื่อ-นามสกุล.....ตำแหน่ง.....

เบอร์มือถือ..... Size เสื้อ.....

๒.๔) ชื่อ-นามสกุล.....ตำแหน่ง.....

เบอร์มือถือ..... Size เสื้อ.....

๒.๕) ชื่อ-นามสกุล.....ตำแหน่ง.....

เบอร์มือถือ..... Size เสื้อ.....

ลงชื่อ.....ผู้ประสานงาน

ตำแหน่ง.....

เบอร์โทรศัพท์ติดต่อ.....

ไซส์เสื้อ S=๓๘ , M=๔๐ , L=๔๒ , XL=๔๔ , XXL=๔๖

๓. ช่องทางการส่งแบบตอบรับสมัคร

ฝ่ายฝึกอบรม สำนักบริการวิชาการ มหาวิทยาลัยมหาสารคาม เบอร์โทรศัพท์ ๐๖ ๕๖๘๒ ๔๔๕๓ / ๐๙ ๘๘๔๓ ๘๘๗๐ / ๐๙ ๕๐๒๐ ๔๔๓๐ / ๐๘ ๐๖๗๒ ๕๙๓๘ / ๐๖ ๕๓๔๗ ๙๓๓๘ ID Line : @msu60 (ต้องใส่ @ นำหน้าด้วย) หรือ E-mail: uni.msu2560@gmail.com โทรสาร ๐ ๒๑๕๖ ๙๓๖๗ โดยระบุชื่อที่อยู่เบอร์โทรศัพท์ ให้ชัดเจนและสามารถดาวน์โหลดโครงการและใบสมัครได้ที่ <http://www.local-training.com/>

๔. การชำระเงินค่าลงทะเบียน ๔,๙๐๐ บาท (ไม่รับเงินสด) (ไม่รวมค่าที่พัก ค่าอาหารเช้า ค่าอาหารเย็น และค่าเดินทาง)

๔.๑) การชำระด้วยเช็ค ให้ส่งจ่ายในนาม “สำนักบริการวิชาการ มหาวิทยาลัยมหาสารคาม”

และนำมายื่นต่อเจ้าหน้าที่การเงินในวันอบรม

๔.๒) การโอนชำระ กรุณาโอนเข้า ชื่อบัญชี “สำนักบริการวิชาการ มหาวิทยาลัยมหาสารคาม” ดังนี้

ผ่านเคาน์เตอร์ธนาคาร

หรือ ผ่านโทรศัพท์

(Mobile Banking)

๑) ธนาคารไทยพาณิชย์ สาขา :ท่าขอนยาง (มหาวิทยาลัยมหาสารคาม)

เลขที่ :๔๓๙-๐๑๕๕๖๓-๖

๒) การโอนชำระด้วยวิธีสแกน QR Code

หมายเหตุ



- กรณีชำระผ่านเคาน์เตอร์ธนาคาร: ให้นำใบฝากเงิน (Pay-in Slip) ฉบับจริงเท่านั้น มายื่นต่อเจ้าหน้าที่การเงินในวันอบรม

- กรณีชำระผ่านโทรศัพท์ (Mobile Banking): ให้ปริ้นสลิปหลักฐานการโอนชำระ พร้อมเซ็นต์กำกับ “รับรองจ่ายจริง” พร้อมเขียน ชื่อ-สกุล/สังกัด/เบอร์ติดต่อ มายื่นต่อเจ้าหน้าที่การเงินในวันอบรม

- กรณีที่ชำระเงินค่าลงทะเบียนล่วงหน้า แล้วไม่สามารถเข้าร่วมการฝึกอบรมในครั้งนี้ได้ ขอความอนุเคราะห์แจ้งยกเลิกก่อนวันอบรมอย่างน้อย ๗ วันทำการ จึงจะได้รับการคืนค่าลงทะเบียน

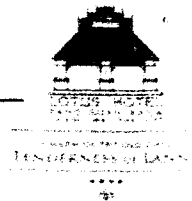
- กำหนดการอาจเปลี่ยนแปลงได้ตามความเหมาะสม กรณีจองตัวเครื่องบินและที่พัก กรุณาสอบถามเจ้าหน้าที่ฝ่ายฝึกอบรมก่อนวันอบรมอย่างน้อย ๗ วันทำการ หากไม่สอบถามก่อนทางมหาวิทยาลัยจะไม่รับผิดชอบค่าตัวเครื่องบิน และค่าที่พักทุกกรณี**

๕. ติดต่อสอบถาม

ฝ่ายฝึกอบรม สำนักบริการวิชาการ มหาวิทยาลัยมหาสารคาม เบอร์โทรศัพท์ ๐๖ ๕๓๔๗ ๙๓๓๘ / ๐๙ ๕๐๒๐ ๔๔๓๐ / ๐๘ ๘๖๕๕ ๘๑๒๐ / ๐๘ ๐๖๗๓ ๕๙๖๖ / ๐๙ ๘๘๔๓ ๘๘๗๐ ID Line : @msu60 (ต้องใส่ @ นำหน้าด้วย) หรือ E-mail: uni.msu2560@gmail.com โทรสาร ๐ ๒๑๕๖ ๙๓๖๗ โดยระบุชื่อที่อยู่เบอร์โทรศัพท์ ให้ชัดเจนและสามารถดาวน์โหลดโครงการและใบสมัครได้ที่ <http://www.local-training.com/>



สอบถาม/สมัครอบรม



แบบการจองห้องพัก

สำนักบริการวิชาการ มหาวิทยาลัยมหาสารคาม

วันที่ 25 - 28 มกราคม 2567

ณ โรงแรมโลตัสปางสวนแก้ว จังหวัดเชียงใหม่

1. ชื่อผู้เข้าพัก นาย/นาง/นางสาว.....นามสกุล.....
หน่วยงาน.....
เบอร์โทรศัพท์.....โทรสาร.....โทรศัพท์มือถือ.....
2. มีความประสงค์ ขอจองห้องพักที่โรงแรมโลตัสปางสวนแก้ว จ. เชียงใหม่
เข้าพักวันที่.....เช็คเอาท์วันที่.....
 ห้องพัก Superior รวมอาหารเช้า พัก 1-2 ท่าน จำนวน.....ห้อง ราคาห้องละ 1,200.- บาท
 เตียงเสริม รวมอาหารเช้า (700 บาท) จำนวนเตียง (เสริมเตียงได้ห้องละ 1 เตียง)
3. บริการรถรับ-ส่งสนามบิน
 สนามบิน-โรงแรม ให้บริการฟรี วันที่.....เที่ยวบิน.....เวลา.....จำนวน.....ท่าน
 โรงแรม-สนามบิน 100 บาท/ท่าน วันที่.....เที่ยวบิน.....เวลา.....จำนวน.....ท่าน
4. การชำระเงิน ค่าห้องพัก ชำระโดย :
 เงินสด จำนวน.....บาท โอนเงินเข้าบัญชี: ชื่อบัญชี บริษัท กาดสวนแก้ว 2545 จำกัด
ธนาคารกรุงไทย จำกัด (มหาชน) สาขาศรีษะเกษ บัญชีออมทรัพย์ เลขที่บัญชี 012-1-70746-6
 บัตรเครดิต ชื่อเจ้าของบัตรเครดิต.....
ประเภทบัตร Visa Master หมายเลขบัตร.....วันหมดอายุ.....
ข้าพเจ้ายินยอมให้ตัดบัตรเครดิตเป็นค่าห้องพัก จำนวนเงิน.....บาท

ลงชื่อ.....

กรุณาส่งแบบฟอร์มการจองห้องพักและชำระเงิน มาที่ฝ่ายสำรองห้องพัก โทรศัพท์ 053-224-333 โทรสาร 053-224-493 หรือ
E-mail : reservation@lotuspskhotel.com ก่อนวันที่ 5 มกราคม 2567 หลังจากนั้นทาง โรงแรมฯ ขอสงวนสิทธิ์ในการรับจอง
ห้องพัก และขอสงวนสิทธิ์ในการรับจองห้องพักเมื่อห้องพักเต็ม

หมายเหตุ

- กรณียกเลิกการเข้าพัก หรือ เลื่อนกำหนดการเดินทางกรุณาแจ้งฝ่ายสำรองห้องพักก่อนวันเข้าพักล่วงหน้า 15 วันเป็นอย่างน้อย มิเช่นนั้น ทางโรงแรมฯ จะไม่คืนเงินมัดจำในกรณีใดๆทั้งสิ้น และในกรณีแจ้งยกเลิกการเข้าพักล่วงหน้าเกิน 15 วัน ทางโรงแรมจะคืนเงินมัดจำให้ โดยหักค่าดำเนินการโอนเงินคืน 10% ของยอดเงินโอน